



FRISCHSENTERET

Ragnar Frisch Centre for Economic Research

Frischsenterets rapportserie 1/2026

Yrkeskarrierer og relasjonelle belastninger

Erik Hernæs og Øystein M. Hernæs

Yrkeskarrierer og relasjonelle belastninger

Erik Hernæs
Øystein M. Hernæs

Sammendrag: Artikkelen beskriver sammenhenger mellom yrkers grad av relasjonell eksponering og variasjoner i yrkesforløp, sykepengemottak og helserelevante trygdeytelser. Analysen bygger på registerdata for to fødselskull fulgt over 16 år (2004–2019). Yrker er gruppert etter antatt omfang og karakter av kontakt med brukere: Dybde-yrker med emosjonelt krevende kontakt, Overflate-yrker med hyppig, men mer overflatisk kontakt, og Rest-yrker hvor slik kontakt ikke er fremtredende. Resultatene viser systematiske forskjeller mellom gruppene. Yrker med høy grad av relasjonell eksponering har gjennomgående høyere sykepengemottak og større andel mottakere av helserelevante trygdeytelser enn øvrige yrker, også etter kontroll for kjønn, utdanning og inntekt. Forskjellene i mottak av sykepenger og helserelevante trygdeytelser mellom yrkesgruppene er stabile eller voksende over alder. Stabiliteten i yrker og inntektsutviklingen over tid varierer mellom gruppene. Fra perioden 2004-2009 til 2014-2019, har mottak av både sykepenger og helserelevante trygdeytelser gått ned både i Rest-yrkene og i Overflate-yrkene, mens sykepengemottaket har vært stabilt og mottak av helserelevante trygdeytelser har gått opp i Dybde-yrkene. Forskjellene mellom yrkesgruppene har i stor grad økt.

Kontakt: www.frisch.uio.no

Rapport fra prosjektet “Yrkeskarrierer og relasjonelle belastninger” (1914), finansiert av UNIO og Kommunal landspensjonskasse (KLP).

ISBN: 978-82-7988-311-1
ISSN: 2704-047X

10. januar 2026

Yrkeskarrierer og relasjonelle belastninger*

Sammendrag: Rapporten beskriver sammenhenger mellom yrkers grad av relasjonell eksponering og variasjoner i yrkesforløp, sykepengemottak og helserelevante trygdeytelser. Analysen bygger på registerdata for to fødselskull fulgt over 16 år (2004–2019). Yrker er gruppert etter antatt omfang og karakter av kontakt med brukere: *Dybde*-yrker med emosjonelt krevende kontakt, *Overflate*-yrker med hyppig, men mer overflatisk kontakt, og *Rest*-yrker hvor slik kontakt ikke er fremtredende. Resultatene viser systematiske forskjeller mellom gruppene. Yrker gruppert som relasjonelt eksponerte har gjennomgående høyere sykepengemottak og større andel mottakere av helserelevante trygdeytelser enn øvrige yrker, også etter kontroll for kjønn, utdanning og inntekt. Forskjellene i mottak av sykepenger og helserelevante trygdeytelser mellom yrkesgruppene er stabile eller voksende over alder. Stabiliteten i yrker og inntektsutviklingen over tid varierer mellom gruppene. Fra perioden 2004-2009 til 2014-2019, har mottak av både sykepenger og helserelevante trygdeytelser gått ned både i Rest-yrkene og i Overflate-yrkene, mens sykepengemottaket har vært stabilt og mottak av helserelevante trygdeytelser har gått opp i Dybde-yrkene. Forskjellene mellom yrkesgruppene har i stor grad økt.

1. Innledning og oppsummering

Arbeidsmiljøloven gir alle arbeidstakere rett til et fullt forsvarlig arbeidsmiljø. Samtidig har relasjonelle faktorer, dvs. faktorer knyttet til yrkeskontakt med mennesker som ikke er kollegaer, fått mindre oppmerksomhet enn fysiske og kjemiske arbeidsmiljøfaktorer. Imidlertid tyder forskning på at emosjonelle krav og utfordringer i arbeidslivet henger sammen med sykefravær og andre plager (Indregard, Knardahl og Nielsen, 2017; Knutsen m.fl., 2024; Buvik og Thun, 2023).

Basert på en spørreundersøkelse om relasjonelle og emosjonelle belastninger i fem yrker hvor ansatte jobber tett med mennesker (sykepleiere, politi, barnehagelærere, fysioterapeuter og grunnskolelærere), rapporterte Buvik, Thun og Ose (2023) høye rater for opplevelse av stress og belastninger, knyttet til kontakt med brukere og utfordringer med å håndtere de problemer brukere står overfor. I intervjuer ga ansatte i disse yrkene uttrykk for mangel på systematisk arbeid på arbeidsplassen for å håndtere kravene og mestre emosjonelle belastninger (Buvik, Thun og Ose, 2023).

I denne rapporten undersøker vi hvordan slik relasjonell eksponering henger sammen med arbeidsmarkedskarrierer, sykepengemottak og helserelevante trygdeytelser. Vi bygger på

* Rapporten er en del av rapporteringen fra forskningsprosjektet «Yrkeskarrierer og relasjonelle belastninger», utført på oppdrag for Unio og KLP. Data utlånt fra Statistisk sentralbyrå har utgjort det empiriske grunnlaget for rapporten. Vi takker Elisabeth Fevang ved Frischsenteret for god bistand ved bearbeiding av data og gode kommentarer til rapportutkast og Fredrik Haugen for gode kommentarer til tidligere utkast. Deltakere fra Unio og KLP har gitt nyttige innspill på møter om tidligere utkast. Gjenværende feil og uklareheter står helt for forfatterens regning.

tidligere forskning og nyere livsløpsanalyser av yrkesvise forskjeller i livsinntekt, sykdom, trygdemottak og avgangsmønstre (Hernæs, Hernæs og Røed, 2024), og bidrar med en ny yrkesinndeling og langtidsforløp for to kohorter.

Vårt bidrag er todelt. For det første grupperer vi alle yrker i tre kategorier etter antatt grad av relasjonell eksponering: (i) Dybde – mye og følelsesmessig krevende kontakt med brukere/klienter; (ii) Overflate – også mye personlig kontakt, men av mer overflatisk karakter; og (iii) Rest – yrker der slik kontakt ikke er fremtredende. For det andre følger vi to fulle fødselskohorter (1972 og 1957) over 16 år (2004–2019), slik at vi dekker aldersspennet 32–62 år. Viktige temaer vi undersøker er stabilitet i yrker, overganger til andre yrker, inntektsendringer, sykepengemottak, trygdemottak og pensjoneringstidspunkt. Vi ser også på utviklingen over tid ved å følge ulike kohorter over tilsvarende aldersspenn, og vi spesifiserer enkeltyrker med mange ansatte. Det er viktig å være klar over at det vil være mange andre forskjeller enn graden av relasjonell belastning mellom yrkene og mellom arbeidstakere i ulike yrker, og det er usikkert i hvilken grad forskjellene mellom yrker tilskrives forskjellen i slike belastninger.

I 1972-kohorten har personer i yrker i Dybde og Overflate ved alder 32 i gjennomsnitt henholdsvis 18,1 og 18,2 sykepengedager (heldagsekvivalenter) per år, om lag 57 % høyere enn i Rest, hvor nivået er 11,6 dager. Etter kontroll for utdanning, inntekt og kjønn reduseres forskjellen mot Rest fra 6,5 til 3,6 dager i Dybde, og fra 6,7 til 1,4 dager i Overflate. Etter justering for disse kjennetegnene er forskjellene altså redusert, men fortsatt betydelige, særlig for yrker i Dybde.

Ved 47 år mottas helserelaterede trygdeytelser av 11,5 % i Dybde og 14,2 % i Overflate, mot 7,4 % i Rest, i 1972-kohorten. Etter kontroll for utdanning, inntekt og kjønn faller forskjellen mellom Dybde og Rest fra et observert nivå på 4,1 prosentpoeng til et kontrollert nivå på 2 prosentpoeng. Forskjellen mellom Overflate og Rest faller fra observert 6,8 prosentpoeng til kontrollert 2,2 prosentpoeng. Forskjellene i mottak av sykepenger og helserelaterede trygdeytelser mellom gruppene er stabile eller voksende over alder.

Det er også forskjeller mellom yrkesgruppene i inntektsutvikling. Når vi holder utenfor dem som fikk uførepensjon ved 47, hadde yrkene i Dybde og Rest høyere inntektsvekst fra 32 til 47 enn dem i Overflate. I Dybde var det også høyere inntektsvekst blant dem som skiftet yrkesgruppe enn blant dem som ble i den samme.

Stabiliteten i yrket varierer. I Dybde er 49 % i samme yrke ved 47 som ved 32, mens det bare gjelder 25 prosent i Overflate og 34 % i Rest. Også mellom enkeltyrker er variasjonen stor.

Vi gjør tilsvarende undersøkelser over aldersspennet 47-62, for personer i 1957-kohorten. Utgangspopulasjonen er da personer som var yrkesaktive ved 47 år. Det var små forskjeller i samlet yrkesaktivitet mellom 47 og 62 år. Dybde- og Rest-gruppene har i gjennomsnitt om lag 15,1 år med pensjonsgivende inntekt, mens Overflate ligger noe lavere med rundt 14,5 år.

Når det gjelder mottak av arbeidsavklaringspenger (AAP) eller uføretrygd ved 62 år, er ulikhetene større. Observert mottaksandel er 22,6 prosent i Dybde og 27,2 prosent i Overflate, sammenlignet med 16,5 prosent i Rest. Etter kontroll ligger Dybde fremdeles 4 prosentpoeng og Overflate 4,6 prosentpoeng over Rest. Tallene viser at en stor del av forskjellen i

trygdemottak mellom yrkesgruppene består også når vi justerer for forskjeller i utdanning, inntekt og kjønn.

Sykepengemottaket følger et lignende mønster. Ved 47 år har både Dybde og Overflate et klart høyere sykepengemottak enn Rest, med observerte differanser på 4–6 dager. Etter kontroll reduseres forskjellen i Overflate, mens den i Dybde endres lite. Ved 62 år blant dem som ikke har begynt å motta AAP eller uføretrygd er forskjellene fortsatt store, og begge gruppene har om lag seks dager mer med sykepenger enn Rest. Kontrollene reduserer forskjellene noe, men et tydelig gap mellom gruppene består. Som i 1972-kohorten viser også 1957-kohorten at forskjeller i mottak av sykepenger og helserelaterte ytelser mellom yrkesgrupper er vedvarende gjennom store deler av yrkeslivet.

Over tid har det vært en viss økning av forskjellene mellom yrkesgruppene. Fra perioden 2004-2009 til 2014-2019 har mottak av både sykepenger og helserelaterte trygdeytelser gått ned i Rest-yrkene, mens sykepengemottaket har vært stabilt og mottak av trygdeytelser har gått opp i Dybde-yrkene. I Overflate-yrkene har mottak av både sykepenger og trygd gått ned. Forskjellene mellom yrkesgruppene har i stor grad økt.

Forskjellene vi dokumenterer viser at yrker gruppert som relasjonelt krevende generelt har noe høyere mottak av sykepenger og helserelaterte trygdeytelser enn andre yrker, også når vi tar hensyn til utdanning, inntekt og kjønn. Resultatene gir dermed indikasjoner på at arbeidsmiljøforhold knyttet til relasjonelle krav kan være relevante for forståelsen av variasjoner i helse og yrkesdeltakelse. Selv om analysen ikke dokumenterer årsakssammenhenger eller vurderer effekter av konkrete tiltak, kan forebyggende arbeid rettet mot slike faktorer tenkes å bidra til å støtte arbeidstakernes helse og arbeidsdeltakelse over tid. Dersom relasjonelle krav driver deler av forskjellene, kan forebyggende tiltak bidra til å redusere tidlig avgang, øke antall årsverk og styrke bærekraften i velferdsordningene.

2. Datagrunnlag

Populasjonen i artikkelen er fødselskullene 1972 og 1957, som begge følges i en periode på 16 år, nærmere bestemt 2004-2019, dvs. hhv. i aldersperiodene 32-47 og 47-62. Med overlapping ved alder 47 har vi forløp som sammen dekker aldersspennet 32-62, som utgjør hoveddelen av yrkeskarrieren. Det er både avgang og tilgang innen aldersspennene 32-47 og 47-62, slik at resultatene må tolkes med forsiktighet. Populasjonene i de to aldersspennene starter ved 32 og ved 47 år. Populasjonen fra 1972-kohorten består av dem som var yrkesaktive ved 32 og fortsatt var bosatt ved 47, mens vi fra 1957-kohorten har med alle som var yrkesaktive ved 47 og bosatt ved 62.

Vi kobler personene i de to kohortene med flere andre datakilder for å beskrive forhold ved yrkesaktivitet over perioden. For det første kobler vi dem med informasjon om yrke fra arbeidstakerregisteret (før 2015) og A-meldingen (f.o.m. 2015). Fra disse registrene har vi med alle som i løpet av årene 1999-2020 i minst ett år har vært bosatt 1.1 og i løpet av året hadde minst ett arbeidsforhold med lønnsinntekt på minst 1 gang folketrygdens grunnbeløp (G) det

året. Hvert enkelt arbeidsforhold skal registreres med en 7-sifret yrkeskode¹ fra den såkalte yrkeskatalogen, vedlikeholdt av Statistisk sentralbyrå.² Hvilken yrkeskode hvert arbeidsforhold skal ha bestemmes av arbeidsoppgavene. Ansatte som har samme arbeidsoppgaver, skal ha samme yrkeskode. Personer med flere arbeidsforhold i samme år, får i våre analyser tilordnet yrkeskoden i arbeidsforholdet med høyest lønnsinntekt.

Sykefravær måles ved data fra forløpsdatabasen-trygd (FD-trygd) for perioden 2004-2019. Denne datakilden inneholder opplysninger om sykepenger betalt av folketrygden, og dekker dermed sykepengeforløp som varer utover arbeidsgiverperioden på 16 dager. Egenmeldt sykefravær og sykefravær forløp kortere enn 16 dager er ikke med i våre tall.

Mottak av helserelaterte trygdeytelser har vi fra registeret over mottatte trygdeytelser (LTO-trygd). Vi inkluderer både permanente uføreytelser (uføretrygd/uførepensjon (kode 218) og midlertidige ytelser (arbeidsavklaringspenger (239) og forløpere foreløpig uførestønad (221), rehabiliterings- og attføringspenger (222) og tidsbegrenset uførestønad (233)). I tillegg inkluderer vi uførepensjon fra andre enn folketrygden (kode 247). Det dekker alle mottatte trygdeytelser fra andre enn folketrygden, både offentlige og private, også til dem som har nedsatt arbeidsevne under 50 prosent og derved ikke har rett til uføretrygd fra folketrygden.

Som mål på yrkesaktivitet brukes pensjonsgivende inntekt justert til faste 2020-kroner ved grunnbeløpet i Folketrygden (G). Ettersom inntekt fra helserelaterte ytelser på ulike tidspunkt har blitt definert inn i pensjonsgivende inntekt, benytter vi data for utbetalte trygdeytelser fra lønns- og trekkoppgavene til å konstruere en konsistent tidsserie for pensjonsgivende inntekt som ikke inkluderer disse overføringene.

I de to fødselskullene avgrensner vi til personer som både i 2004 og i 2019 er registrert bosatt i Norge og har pensjonsgivende inntekt minst 1 G i 2004 og har registrert utdanning i utdanningsregisteret i 2004. Den siste avgrensningen utelater mindre enn 1 prosent av populasjonen.

Hele analysepopulasjonen er i arbeid ved utgangsåret, det vil si 2004, når 1972-kohorten fyller 32 og 1957-kohorten 47. Etter hvert forlater en del arbeidslivet. Imidlertid fortsetter vi innen hvert aldersspenn å følge alle personene i populasjonen. Dette er særlig viktig for tolkningen av sykepengemottaket. Personer som ikke er i arbeid, kan naturlig nok ikke motta sykepenger. Vi regner med disse personene fordi vi vil måle hele gruppenes utvikling over tid, ikke bare dem som fortsetter i arbeid. Vi trekker imidlertid ved noen tilfeller fram tall separat for gruppene som fortsetter i arbeid eller mottar helserelaterte trygdeytelser.

¹ For nærmere informasjon om registreringen av yrkeskode, se Skatteetatens veiledning til a-meldingen om dette: <https://www.skatteetaten.no/bedrift-og-organisasjon/arbeidsgiver/a-meldingen/veiledning/arbeidsforholdet/opplysninger-om-arbeidsforholdet/yrkeskode/>.

² Den fullstendige yrkeskatalogen kan finnes hos Statistisk sentralbyrå: <https://www.ssb.no/klasse/klassifikasjoner/145/>. Bakover i tid er det noe målefeil i registreringen av yrke. For eksempel er antall VGS-lærere er litt lavt. Dette skyldes antakelig en kombinasjon av forskjell i alderssammensetning mellom grunnskole- og VGS-lærere (sistnevnte ofte eldre og i tabellen måles folk ved alder 32) og at det er en viss grad av feilkoding i arbeidstakerregisteret fra 2004. En mulig forklaring kan være at en del fylkeskommuner kan ha brukt andre yrkeskoder for VGS-lærere på den tida. I stat og kommune ble det tidligere brukt andre koder før praksisen ble gradvis mer enhetlig utover 2000-tallet. Vi har gjort mye for å bøte på dette, men fanger nok ikke opp alt. Fra a-meldingen (2015) er dette helt eliminert, ettersom man da ikke fikk registrert hvis man ikke brukte de standardiserte kodene.

3. Yrkesgruppering

Yrkeskodene består av sju sifre og inneholder informasjon på flere detaljeringsnivåer. Vi benytter de to eller fire første sifrene for å identifisere enkeltyrker. I tabellene listes disse opp med spesifikke yrkesbetegnelser, for eksempel «Sykepleiere». For yrker som ikke er spesifisert på dette detaljerte nivået, benyttes bare første siffer, kalt yrkesfeltet. I tabellene er disse gruppert samlet under yrkesfeltsifferet og yrkesfeltnavn, for eksempel «5. Salg- og serviseyrker ellers».

Alle tilgjengelige yrkeskoder er kategorisert til tre gjensidig utelukkende grupper, basert på antakelser om hva slags kontakt med brukere eller klienter yrket medfører. For det første har vi en gruppe som har kontakt som kan medføre relativt høy grad av emosjonelle relasjoner. Denne gruppa kaller vi «Dybde». For det andre har vi en gruppe som også har mye personkontakt, men der kontakten er av mer overflatisk karakter. Denne gruppa kaller vi «Overflate». For det tredje er det en gruppe bestående av resterende yrker hvor personlig kontakt og relasjonelle belastninger ikke er fremtredende. Denne gruppa fungerer som referanse i sammenlikningene vi gjør og omtales som «Rest» eller «Andre yrker».

Som mål på emosjonelle belastninger, brukte Buvik og Thun (2023) andelen som svarte "i høy grad" på spørsmålet i arbeidsmiljøundersøkelsen 2019 om hvorvidt man må "Må forholde seg til sterke følelser hos kunder og klienter". Vi har tatt utgangspunkt i dette målet og gjort enkelte mindre, skjønnsmessige justeringer. Vi har for eksempel plassert sykepleiere og lærere i gruppen Dybde, mens Butikkmedarbeidere er plassert i gruppen Overflate. I begge grupper er det mye kontakt med brukere/kunder, men den er vurdert som mer «dyptgående» for Sykepleiere, og «hyppigere» for Butikkmedarbeidere. Inndelingen i ulike typer belastning er altså til dels skjønnsmessig. Inndelingen ble gjort uten at vi så på sykepengemottaket og mottak av trygd i datamaterialet, og ikke justert i etterhånd. Gruppering av yrker med yrkeskoder er i vedlegg, tabell A1 Gruppering av yrker.

Tabell 1 viser antall personer og kjønnsfordelingen i 2021 i yrkene vi har spesifisert. Av 2 211 685 ansatte personer, bosatt 1.1.2021 med registrert yrke i 2021, er 20 prosent gruppert i yrker vi antar medfører kontakt av emosjonell karakter og 16 prosent i yrker vi antar medfører personlig kontakt av mer overflatisk karakter. Øvrige yrker utgjør 64 prosent.

Yrkene med dybdekontakt skiller seg ut ved at 79 prosent er kvinner, mot 48 prosent i yrkene med mye personkontakt og 39 prosent i restgruppen. Aldersfordelingene er ikke særlig ulike på gruppenivå. Variasjonen er imidlertid stor mellom enkeltyrker og mellom fagfelt. Noen yrker med lavere andeler i alder 20-29 og til dels 30-39 er Lærere i videregående skole, Prester, Bibliotekarer, Ledere, Høyere saksbehandlere i offentlig administrasjon og Renholdere.

Tabell 1 Sysselsatte etter yrke og alder, 2021

A) Dybde	Alle	25-29	30-39	40-49	50-59	60-67	Kvinner
	N	%	%	%	%	%	%
Andre barnehageansatte	80 369	8.8	28.7	26.7	24.5	11.3	84
Førskolelærere	32 826	10	37.8	29.7	17	5.4	91
Leger	23 543	7.8	37.1	28.8	16.3	10	56
Lærere grunnskole	76 584	9.4	28.4	28.5	22.7	11	75
Lærere vgs	26 259	4.4	21.4	27.9	30.2	16.1	56
Pleie og omsorg	86 868	6.9	23.2	22.8	28.4	18.7	85
Politi	10 907	14.8	39.6	25.4	18.9	1.4	33
Prester	2 216	3.4	16.2	27.2	28.8	24.3	37
Sykepleiere	83 863	9.2	28.6	25.8	23.2	13.1	91
Vernepleiere	17 542	10.8	31.5	27	21.9	8.8	76
Alle	440 977	8.6	28.5	26.5	23.8	12.5	79
B) Overflate							
Bibliotekarer	5 645	3.3	21.4	30.5	28.7	16.1	69
Fysio- og ergoterapeuter	8 846	10.8	36.2	28.2	15.9	8.9	78
Radiografer	3 071	10.9	35.2	25.8	19.1	9	73
Tannpleiere	946	12.8	31.9	25.7	18.5	11.1	97
Transportarbeidere	72 838	6.9	24.8	24	27.6	16.7	5
5. Salgs- og serviseyrker ellers	264 558	12	30	23.2	22.9	12	58
Alle	355 904	10.7	29	23.6	23.7	12.9	48
C) Rest							
Bygningsarbeidere	89 599	8.6	30.7	26.4	24	10.3	3
Forskere	24 647	9.3	29.6	25.3	21.1	14.7	53
Høyere saksbeh. off. adm.	71 810	4.3	23.6	27.6	29.2	15.5	64
Maskinister	2 750	8.7	23.1	24.8	27.1	16.4	1
Renholdere mv.	52 430	4	24.8	30.1	27.5	13.5	79
1. Ledere ellers	227 392	2.2	16.4	29.4	35.5	16.5	37
2. Akademiske yrker ellers	223 222	7.5	29.9	28.3	23.3	11	41
3. Høyskoleyrker ellers	342 774	8.2	28.3	26.4	24.8	12.2	44
4. Kontoryrker ellers	129 190	8.6	26	23.6	26.9	14.8	56
6. Bønder, fiskere mv. ellers	15 004	10.8	27.6	22.4	23.1	16.1	25
7. Håndverkere ellers	106 720	10.4	30.1	25.1	23.2	11.2	7
8. Prosess/maskinop., transp. mv. ellers	77 918	7.9	27.5	25.6	26.5	12.5	22
9. Yrker uten utdanningskrav ellers	50 348	10.1	30.2	25	22.5	12.2	31
Alle	1 413 804	7.1	26.4	26.8	26.6	13.1	39

Note: Yrkene som er nevnt med en kode for yrkesfelt omfatter kun yrker som ikke skilt ut som egne grupper andre steder i tabellen.

4. Utvikling fra alder 32 til 47 (1972-kohorten)

Yrkesaktivitet og inntekt

Tabell 2 viser yrkesaktivitet, sykepengemottak og mottak av helse relaterte trygdeytelser ved alder 32 og 47 for personer som var født i 1972 og som var bosatt og yrkesaktive ved alder 32 (dvs. hadde pensjongivende inntekt minst 1 G). Her bruker vi yrkesklassifiseringen ved alder 32, det vil si at vi i denne tabellen følger denne gruppen fram til alder 47 også om de skifter yrke eller er ikke lenger er yrkesaktive. Vi kommer tilbake til dem som går ut av yrkesaktivitet, eller skifter yrke mellom 32 og 47.

I yrker klassifisert med dybdekontakt, står personene i gjennomsnitt 10,1 av 16 år i samme yrke i perioden 32-47, og 5,3 år i et annet yrke. 49 % er i det samme yrket ved 47 som ved 32 år. Det er altså en del bevegelser inn og ut. Stabiliteten i yrker med mye, men mer overflatisk, personkontakt er klart lavere, med Rest ligger mellom de to.

Fra 32 til og med 47 er det mulig å ha maksimalt 16 yrkesaktive år. I gjennomsnitt har personene vi ser på omkring 14-15 yrkesaktive år, noe lavere enn 16 hovedsakelig fordi noen går over til å motta helse relaterte trygdeytelser og går ut av arbeid. Næringsinntekt og sykepenger er inkludert i inntektsbegrepet. Vi kommer tilbake til en egen analyse av sykepengemottak.

Det er betydelig variasjon innen gruppene når det gjelder stabilitet i yrket. Ytterpunktene er Politi med 76 prosent i samme yrke ved 32 og 47 år, Leger med 68 prosent og Sykepleiere med 63 prosent. Dette undervurderer antakelig stabiliteten blant legene noe, ettersom leger som var ansatt ved 32, men privatpraktiserende ved 47, vil bli klassifisert til ikke å ha samme yrke ved 47. I den andre enden av skalaen finner vi Yrker uten utdanningskrav med 9 prosent. Det store flertall av yrker ligger mellom 30 og 60 prosent.

En mulig forklaring på ulikhetene i stabilitet, kan være at de store yrkene nevnt ovenfor med høy stabilitet, er profesjonsyrker, hvor en har investert i utdanningskapital som kanskje koster mindre av seg i andre yrker. Et skifte av yrke fra et profesjonsyrke kan da innebære stort «investeringstap». Om en likevel skifter, kan det skyldes vesentlig bedre forhold, for eksempel høyere inntekt. Inntektsendringene ved yrkesskifter kan være en indikasjon på om skiftet er «vellykket» eller ikke. Vi har imidlertid ikke grunnlag for å si noe om årsakssammenhenger, vi observerer bare samvariasjon.

De aller fleste, 94%, av dem som var yrkesaktive ved alder 32, var det også ved 47, målt ved pensjongivende inntekt på minst 1 G. Som vi har sett, var ikke alle da i samme yrke. Noen var ikke lenger ansatt, men hadde annen pensjongivende inntekt fra næringsvirksomhet. I de tre yrkesgruppene mottok 11,5 % helse relaterte trygdeytelser i Dybde, 14,1 % i Overflate og 7,4 % i Rest.

Så godt som alle grupper hadde inntektsvekst fra alder 32 til 47, på tross av at en del begynte å motta helse relaterte trygdeytelser eller gikk ut av arbeidslivet, og da hadde lav eller ingen pensjongivende arbeidsinntekt. Inntektsøkningen fra 32 til 47 for personene i Dybde var 20,3 prosent, mot 11,5 prosent i Overflate-yrkene og 19,2 prosent blant Rest-yrkene, jf. tabell 2. De som i løpet av perioden fikk hel eller delvis/gradert trygdeytelser trekker inntektsøkningen ned.

Holder vi disse utenfor (tabell A2 i vedlegg), var inntektsøkningen fra alder 32 til alder 47 i Dybde, 24 prosent for de 56 prosent som fortsatte (123/519) og 36 prosent blant dem som skiftet yrkesgruppe (171/479). For dem i Overflate var inntektsøkningen 12,1 prosent blant de 30 prosent som ble i yrkesgruppen (57/479) og 28 prosent blant dem som skiftet (127/457). For dem i Rest var inntektsøkningen 24 prosent blant de 37 prosent som ble i yrkesgruppen (158/662) og 25 prosent blant dem som skiftet (157/620).

Yrkene i Dybde hadde altså høyere inntektsvekst og lavere mottak av helserelevante trygdeytelser ved alder 47 enn yrkene i Overflate. Personer i Dybde hadde samme inntektsvekst samlet som Rest, på tross av høyere mottak av helserelevante trygdeytelser. Når vi holder mottakere av helserelevante trygdeytelser ved 47 utenfor, hadde personer fra Dybde som skiftet yrke høyere inntektsvekst enn Rest. De hadde også større nedgang i sykepengemottak, men var på et høyere nivå, både ved 32 og 47. I alle grupper er det høyeste inntektsvekst blant dem som skifter yrke.

Yrkesgruppe ved 32	Antall personer	I yrket 32-47	Yrkeakt ellers	Samme yrke 32/47	Minst 1 G ved 47	Innt ved 32	Innt ved 47	Innt.endr. 32 til 47	Sykedager vektet ved 32	Sykedager vektet ved 47	AAP/uføretr. ved 47	Sykedager vektet 47, i arbeid	Sykedager vektet 47, ikke trygd
	N	år	år	%	%	kr	kr	kr	dager	dager	%	dager	dager
Dybde													
Barnehageansatte ellers	957	7,7	7,0	33,8	86,2	359	408	49	23,9	17,6	19,4	20,4	18,4
Førskolelærere	946	10,0	5,4	44,8	94,0	436	522	86	19,2	15,6	13,7	16,6	14,1
Leger	504	12,0	3,9	67,5	98,4	1 014	1 339	325	5,5	4,7	3,4	4,8	4,7
Lærere grunnskole	2 503	10,9	4,8	53,9	96,8	514	613	99	12,3	10,3	8,5	10,7	9,3
Lærere vgs	194	7,6	8,1	37,1	97,4	546	705	158	6,8	9,3	7,2	9,5	6,6
Pleie og omsorg	2 000	8,0	7,1	34,7	90,5	402	468	66	24,2	17,4	15,3	19,2	16,3
Politi	297	13,9	1,8	76,4	96,6	641	777	136	9,3	7,4	4,4	7,5	7,5
Prester	60	11,0	4,2	51,7	93,3	535	588	53	26,3	4,3	11,7	4,6	4,1
Sykepleiere	1 812	12,1	3,5	63,6	95,9	490	594	104	20,9	14,5	9,6	15,1	12,6
Vernepleiere	225	7,0	8,2	27,6	92,0	491	548	58	22,7	14,6	15,6	15,8	12,4
Alle	9 498	10,1	5,3	49,2	93,9	493	593	100	18,1	13,5	11,5	14,4	12,3
Overflate													
Bibliotekarere	49	11,1	4,7	55,1	95,9	467	559	92	6,4	10,3	4,1	10,8	10,3
Butikkselgere mv	2 975	6,8	8,1	20,2	87,5	422	464	42	18,0	14,1	16,2	15,8	13,4
Fysio- og ergoterapeuter	186	9,9	5,7	47,3	95,7	494	604	110	11,8	8,2	8,6	8,5	6,5
Radiografer	63	12,0	3,9	58,7	98,4	596	591	-4	16,8	10,4	11,1	10,6	9,7
Tannpleiere	16	10,8	4,8	50,0	100,0	512	618	106	10,9	10,5	6,3	10,5	11,2
Transportarbeidere	1 527	8,7	6,4	40,6	91,3	560	577	17	19,2	12,1	11,1	13,2	10,7
5. Salgs- og serviseyrker ellers	4 376	6,2	8,7	23,1	89,2	433	502	68	18,5	14,6	14,1	16,0	13,9
Alle	9 192	6,9	8,0	26,0	89,3	453	505	52	18,2	13,8	14,1	15,2	13,0
Rest													
Bygningsarbeidere	1 945	8,9	6,5	36,7	93,3	592	638	46	14,6	11,0	7,9	11,8	10,5
Forskere	397	7,3	8,3	37,0	97,7	555	829	273	8,0	4,6	2,8	4,7	4,5
Høyere saksbeh. off. adm.	1 378	6,3	9,4	21,0	97,4	618	778	160	8,7	6,7	4,3	6,9	6,1
Maskinister	96	10,1	5,7	51,0	95,8	847	965	118	5,3	14,2	3,1	14,2	8,0
Metallarb. og rep.	2 278	9,4	6,1	40,3	95,1	614	689	76	10,2	9,5	7,0	10,0	9,2
Renholdere mv.	964	6,3	7,4	23,9	78,9	381	395	14	32,0	16,8	21,8	21,3	17,9
1. Ledere ellers	2 806	8,8	6,8	44,6	96,2	752	898	147	9,3	7,9	5,3	8,2	7,3
2. Akademiske yrker ellers	3 822	9,4	6,3	45,1	97,7	766	1 025	259	6,5	4,9	3,1	5,0	4,3
3. Høyskoleyrker ellers	8 254	8,4	7,2	37,0	96,4	664	814	150	9,1	7,3	5,2	7,6	6,9
4. Kontoryrker ellers	3 957	7,1	8,1	25,9	92,1	496	563	68	14,8	11,3	11,0	12,2	10,6
6. Bønder, fiskere m.v. ellers	326	6,3	8,8	22,1	92,3	488	580	92	16,8	16,9	9,2	18,3	13,5
7. Håndverkere ellers	786	6,8	8,5	20,0	92,4	534	566	32	15,1	10,2	10,3	11,1	10,3
8. Prosess- og maskinop. transport m.v. eller	2 458	8,1	7,0	32,1	90,6	589	616	27	14,7	10,9	10,5	11,9	10,8
9. Yrker uten utdanningskrav ellers	1 235	4,5	10,2	9,2	87,8	505	536	32	15,8	10,4	13,1	11,7	10,6
Alle	30 702	8,1	7,3	34,3	94,2	625	745	120	11,6	8,8	7,3	9,3	8,3

Tabell 2. Yrkesaktivitet, sykepengemottak og mottak av helserelaterte trygdeytelser over alder 32-47. Gjennomsnitt.

Note: Født 1972, pensjonsgivende inntekt minst 1 G, bosatt ved 32 og ved 47 oppgitt utdanning ved 32. Ikke mottak av helserelaterte trygdeytelser ved 32. Beløp er i 1000 2020-kr, justert ved bruk av G. Sykedager vektet betyr vektet med gradering. I arbeid er arbeidsinntekt > 1 G, ikke trygd er ikke mottak av AAP/uføretrygd ved 47.

Sykepenger og helserelevante trygdeytelser

Tabell 2 viser også gjennomsnittlig antall dager med sykepenger ved alder 32 og 47, målt ved årlig antall sykedager (omregnet til heldagsekvivalenter). Ved alder 32 var dette i underkant av 18 dager for både Dybde og Overflate, betydelig høyere enn i Rest, hvor det var 11,6 dager. Ved alder 47 har en del begynt å motta trygdeytelser og jobbe mindre, og kan derfor i mindre grad ha sykefravær. I kolonne «Sykedager vektet 47» er disse med og sykepengemottaket er da i gjennomsnitt 13,5 dager i Dybde, 13,8 i Overflate og 8,8 i Rest. Når vi i siste kolonne, «Sykedager vektet 47, ikke trygd» holder mottakere av helserelevante trygdeytelser ved 47 utenfor, beregner vi i større grad sykefraværet bare hos faktiske arbeidstakere, og de tre fraværstallene blir da noe lavere, hhv. 12,3 – 13,0 – 8,3 dager. Heldagsekvivalentene er målt i kalenderdager. Med 200 arbeidsdager per år tilsvarer for eksempel 15 heldagsekvivalenter om lag 10,7 arbeidsdager ($15 \times 5/7$), det vil si 5,4 prosent av årlig arbeidstid. Når vi holder mottakere av helserelevante trygdeytelser utenfor, er altså fortsatt sykepengemottaket lavere enn ved 32. Noe av forklaringen på dette er at personer som går over til å motta helserelevante ytelse har en tendens til å ha relativt høyt sykefravær også mens de fortsatt er i arbeidslivet (se neste kapittel). En forklaring kan være at det forekommer tilpasning av personer og jobber underveis i karrieren.

Det er stor variasjon mellom yrkene. Av store grupper i Dybde, hadde vernepleiere, andre barnehageansatte og ansatte i pleie og omsorgsykker det høyeste nivået ved 32 år med 22-23 sykepengedager. Sykepleiere og førskolelærere lå noe lavere med rundt 20 dager. Lærere på videregående skole, politi og leger hadde bare henholdsvis omkring 6,8, 9,3 og 5,5 dager. De fleste enkeltyrkene i Overflate hadde også et relativt høyt nivå, i underkant av 20 dager. Rest er en større gruppe og har også mest variasjon.

Tabell 2 viser også at det er stor variasjon i andelen som mottar helserelevante trygdeytelser ved alder 47. I de tre gruppene er prosentandelene henholdsvis 11,5, 14,2 og 7,4. I gjennomsnitt er det altså Overflate som har den høyeste andelen, fulgt av Dybde og Rest. Mellom enkeltyrker varierer prosentandelen mottakere av helserelevante trygdeytelser ved 47 fra 2,8 blant dem som var Forskere ved alder 32, til 19,4 prosent blant Andre barnehageansatte og 22 prosent blant Renholdere.

Skifte mellom yrker og ut av yrkesaktivitet, sykepengemottak og inntektsvekst

Endringene beskrevet ovenfor gjelder personer som var yrkesaktive ved 32 år og klassifisert etter yrket de hadde på dette tidspunktet. Fram til alder 47 er det imidlertid betydelige bevegelser både mellom yrker og ut av yrkesaktivitet. Bevegelsene mellom yrker og ut av yrkesaktivitet har direkte betydning for tolkningen av sykepengeutfallene, som kun kan observeres blant dem som faktisk er i arbeid – enten i samme yrke som ved 32 år eller i et nytt. Etter 32 år begynner avgangen til helserelevante ytelse, og når sykepengemottaket blant yrkesaktive fordeles på hele utvalget som var yrkesaktive ved 32, vil nivået gradvis undervurderes. Det er derfor nyttig å skille mellom dem som blir i et yrke og dem som går ut.

Det er videre relevant å skille mellom to grupper blant dem som går ut: dem som skifter til et annet yrke og dem som begynner å motta helserelevante ytelse. De som mottok slike ytelse

ved 47 år, hadde allerede ved 32 år betydelig høyere sykepengemottak enn gjennomsnittet: rundt 39 sykepengedager i *Dybde*, 40 dager i *Overflate* og 35 dager i *Rest*. I det videre holder vi disse personene utenfor.

Tabell A2 viser inntekt og sykepengedager for personer som ikke mottok trygdeytelser ved 47 år. Det at senere mottakere av helserelaterte ytelser holdes utenfor, reduserer som forventet nivået på sykepengemottaket ved 32 år sammenlignet med i Tabell 2. I *Dybde* reduseres sykepengemottaket ved alder 32 fra 18,1 dager til 15,3 dager, i *Overflate* fra 18,2 til 14,6 dager og i *Rest* fra 11,6 til 9,7 dager.

Tabell A2 viser også nivåene ved 32 år separat for dem som var registrert med samme yrkeskode ved alder 32 og 47. I alle tre gruppene var sykepengemottaket noe lavere ved 32 år for dem som ble i yrket sammenliknet med dem som senere byttet. I alle tre gruppene falt sykepengemottaket fram til 47 år for personer som skiftet yrke. I *Dybde* falt det med 4,6 dagsekvivalenter, mens det i *Overflate* og *Rest* falt med henholdsvis 2,6 og 2,3 dagsekvivalenter. Endringen var mindre hos dem som ble i samme yrket – i *Dybde* falt sykepengemottaket blant disse med 1,8 dager, mens nivået steg svakt blant dem som ble i samme yrke i *Overflate* og *Rest*. Forskjellene mellom grupper gjenspeiler både forhold ved yrkene og ved personene som arbeider i dem, og endringene kan derfor ikke tolkes som årsakseffekter av yrkene i seg selv.

I alle tre hovedgrupper var inntektsveksten større blant dem som skiftet yrke enn blant dem som ble værende: 35,6 mot 23,7 prosent i *Dybde*, 27,8 mot 12,1 prosent i *Overflate* og 25,5 mot 23,9 prosent i *Rest*. Her er det noe forskjell mellom yrkene, men tendensen er klar, i hvert fall for *Dybde* og *Overflate*.

Utviklingen i både sykepengemottak og inntekt viser at skifte mellom yrker i mange tilfeller er forenlig med at det kan foregå en gunstig tilpasning til ulike yrker underveis i arbeidsmarkedet. Imidlertid er det viktig å være klar over at det ikke er tilfeldig hvem som blir i og hvem som forlater et yrke, så vi kan ikke tolke forskjellene som virkninger av å bytte yrke.

5. Utvikling fra alder 47 til 62 (1957-kohorten)

Yrkesaktivitet og inntekt

Tabell 3 tar utgangspunkt i personer som var yrkesaktive ved alder 47 år. Da har vi med både dem som hadde fortsatt i yrkesgruppen fra alder 32, og dem som hadde kommet til etter 32, oftest ved å skifte fra andre yrkesgrupper eller ha næringsinntekt og i mindre grad ved å komme inn i yrkesaktivitet. Dette er altså en gruppe som var etablert på arbeidsmarkedet ved alder 47 og da ikke mottok noen helserelatert trygdeytelse, heller ikke gradert. I løpet av de 16 årene 47-62, hadde de i gjennomsnitt inntekt i 14-15 år. Det er liten forskjell på samlet antall år mellom gruppene og mellom enkeltyrker. Større forskjeller er det på hvor lenge de er i samme yrkesgruppe fra 47, og hvor lenge en er i andre yrker fram til 62. Sykepleiere og Forskere ligger på topp blant store yrker, med nesten 13 år i samme yrke som ved 47, mens gjennomsnittet i de tre gruppene *Dybde*, *Overflate* og *Rest*, er henholdsvis 10,4, 8,5 og 9,4.

Det er betydelig nedgang i inntekt fra 47 til 62 år, i gjennomsnitt med 97, 128 og 126 tusen kroner for hhv. Dybde, Overflate og Rest. Dette har mye å gjøre med uttreden fra arbeidslivet. I Tabell A3 holder vi personer som mottok AAP eller uføretrygd ved alder 62 utenfor. Da er nedgangen hhv. 28, 39 og 60 tusen kroner. Det er altså likevel reduksjon, som kan komme av nedtrapping eller uttreden av arbeidslivet uten helse relatert ytelse. Merk at vi måler i faste 2020-kroner, basert på G. Utviklingen betegner dermed realendringer, ikke nominelle endringer.

Sykepenger og helse relaterte trygdeytelser

Sykepengemottaket øker fra 47 til 62 år i alle hovedgrupper, men nivå og utvikling varierer tydelig mellom yrker. Ved 47 år ligger gjennomsnittlig antall sykepengedager på rundt 15 dager i Dybde-yrker, 17 dager i Overflate-yrker og 11 dager i Rest. Innenfor Dybde-yrkene har ansatte i pleie og omsorg, barnehage og vernepleie de høyeste nivåene, ofte over 20 sykepengedager per år. Leger og politi har klart lavere antall sykepengedager, under 10 dager. I Overflate-gruppen er sykepengemottaket jevnt høyt i salgs-, service- og transportyrker, mens profesjonsyrker som fysioterapeuter og radiografer ligger lavere. I Rest er fraværet lavest blant akademikere, forskere og ledere, og høyest blant renholdere og yrker uten utdanningskrav.

Ved 62 år er sykedagsnivåene i Dybde, Overflate og Rest henholdsvis om lag 20, 18 og 13 dager. Det innebærer at forskjellene mellom gruppene består, men ikke øker vesentlig med alder. Disse nivåene er imidlertid kunstig lave ettersom mange ikke lenger arbeider. I nest siste kolonne inkluderer vi derfor bare personer som hadde pensjonsgivende inntekt på minst 1 G ved alder 62. Vi fokuserer med andre ord på personer som er i arbeid og ser bort fra personer som arbeider lite eller ingenting. Da er fraværet like høyt i Dybde- og Overflate-yrker og betydelig høyere enn i Rest. Det tyder på at forskjellene ikke bare reflekterer ulik avgang fra arbeidslivet, men også vedvarende forskjeller mellom yrkesgrupper blant dem som fortsatt er i arbeid.

Mot slutten av aldersspennet 47-62 mottar en økende andel helse relaterte trygdeytelser. Ved 62 år er andelen 27,2 prosent i Overflate, 22,6 prosent i Dybde og 16,5 prosent i Rest.

Blant de store yrkene er det flere hvor ¼ eller flere mottar helse relaterte trygdeytelser ved 62. Mer enn 30 prosent er det blant Renholdere med 35,4 prosent, Yrker uten utdanningskrav med 31,5 prosent og Andre barnehageansatte med 30,6 prosent. Disse yrkene har også den laveste gjennomsnittlige inntekten ved 47, bortsett fra Bønder, fiskere mv. ellers.

Trolig påvirkes andelen som mottar helse relaterte trygdeytelser av om yrkesgruppene har særaldersgrense. Eksempelvis har yrkesgruppen Politi, som har en lav andel som mottar helse relaterte trygdeytelser, særaldersgrense på 60 år, og de fleste kan ta ut alderspensjon allerede ved 57 år.

Yrkesgruppe ved 47	Antall personer	I yrket 47-62	Yrkeakt ellers	Samme yrke ved 47/62	Minst 1G ved 62	Innt ved 47	Innt ved 62	Innt.endr. 47 til 62	Sykedager vektet ved 47	Sykedager vektet ved 62	AAP/uføretr. ved 62	Sykedager vektet 62, i arbeid	Sykedager vektet 62, ikke trygd
	N	år	år	%	%	kr	kr	kr	dager	dager	%	dager	dager
Dybde													
Barnehageansatte ellers	927	8,0	6,5	33,9	77,2	407	309	-97	15,7	18,7	30,6	23,9	17,8
Førskolelærere	305	10,1	4,9	44,9	84,3	478	403	-75	16,7	17,9	26,2	21,1	15,0
Leger	389	10,8	4,7	53,7	91,0	1 452	1 202	-250	4,2	10,0	8,0	11,0	8,5
Lærere grunnskole	1 938	9,9	5,6	47,7	91,7	600	513	-87	11,5	16,8	19,6	18,1	14,4
Lærere vgs	176	9,9	5,8	53,4	96,6	702	622	-79	8,0	18,1	17,6	18,7	12,1
Pleie og omsorg	2 935	10,2	4,7	48,0	82,6	439	357	-82	20,4	23,8	28,4	28,5	22,2
Politi	240	11,0	3,4	4,2	61,3	722	240	-482	7,5	3,0	4,6	4,9	3,0
Prester	45	12,3	3,7	73,3	100,0	620	709	89	5,8	18,6	2,2	18,6	13,0
Sykepleiere	1 730	12,6	2,8	65,6	91,3	562	507	-55	12,2	21,0	18,0	22,9	19,4
Vernepleiere	106	7,7	7,6	35,8	87,7	553	455	-98	20,8	24,1	20,8	27,5	24,9
Alle	8 791	10,4	4,7	49,0	86,0	557	460	-97	14,8	19,6	22,6	22,6	17,6
Overflate													
Bibliotekarere	47	11,9	3,8	66,0	93,6	483	465	-18	5,0	12,0	8,5	12,8	13,1
Butikkselgere mv	1 772	8,5	5,6	30,1	73,9	450	317	-132	16,2	18,1	30,2	23,4	17,7
Fysio- og ergoterapeuter	122	11,2	4,4	53,3	90,2	512	528	17	12,1	8,0	14,8	8,9	5,2
Radiografer	57	13,1	2,8	64,9	96,5	665	575	-91	6,4	11,5	10,5	11,9	12,9
Tannpleiere	20	13,9	2,1	75,0	100,0	448	523	75	7,1	29,0	10,0	29,0	31,0
Transportarbeidere	1 299	10,5	4,0	48,1	77,8	587	424	-163	19,1	15,7	24,6	20,1	18,3
5. Salgs- og serviseyrker ellers	3 346	7,4	7,1	25,9	76,9	487	366	-121	16,4	19,1	27,8	24,2	17,7
Alle	6 663	8,5	6,0	32,6	76,9	498	370	-128	16,6	17,9	27,2	22,6	17,5
Rest													
Bygningsarbeidere	1 222	9,9	4,8	41,5	81,4	658	497	-161	15,1	17,2	23,2	20,9	17,5
Forskere	384	12,8	3,0	74,0	97,1	793	836	44	7,0	8,3	3,6	8,5	7,6
Høyere saksbeh. off. adm.	1 209	7,4	8,1	30,0	89,5	628	568	-60	7,9	13,2	13,0	14,7	10,5
Maskinister	100	9,9	5,3	40,0	78,0	855	636	-220	11,0	13,1	8,0	16,7	14,2
Metallarb. og rep.	1 803	10,4	4,6	45,6	84,9	639	499	-140	14,0	15,1	18,6	17,5	14,4
Renholdere mv.	1 181	8,5	5,2	32,9	68,5	417	283	-135	21,6	16,6	35,3	22,8	16,8
1. Ledere ellers	4 856	10,1	5,4	44,8	92,4	1 017	866	-151	6,7	10,6	9,9	11,5	9,0
2. Akademiske yrker ellers	2 448	9,9	5,6	45,6	92,3	913	827	-87	5,6	7,9	7,4	8,4	7,0
3. Høyskoleyrker ellers	6 258	9,4	6,0	41,2	88,6	743	632	-111	8,8	11,3	13,3	12,7	9,8
4. Kontoryrker ellers	3 908	9,1	5,8	37,1	83,2	538	418	-120	12,1	14,2	19,6	16,8	12,9
6. Bønder, fiskere m.v. ellers	202	7,8	6,7	28,7	82,2	495	435	-60	9,7	12,8	21,3	15,5	15,6
7. Håndverkere ellers	516	8,2	6,5	25,2	78,5	575	392	-183	13,7	15,1	24,8	19,3	11,2
8. Prosess- og maskinop. transport m.v. eller	2 317	9,2	5,3	36,6	77,2	629	448	-181	15,0	13,8	25,9	17,7	15,4
9. Yrker uten utdanningskrav ellers	693	5,9	7,9	14,4	71,0	507	352	-156	19,6	17,7	31,3	24,9	19,4
Alle	27 097	9,4	5,7	40,1	85,8	728	602	-126	10,6	12,6	16,5	14,4	11,3

Tabell 3. Yrkesaktivitet, sykepengemottak og mottak av helserelevante trygdeytelser over alder 47-62. Gjennomsnitt.

Note: Født 1957, pensjonsgivende inntekt minst 1 G ved 47, bosatt ved 47 og ved 62 og med oppgitt utdanning ved 47. Ikke mottak av helserelevante trygdeytelser ved 47. Beløp er i 1000 2020-kr, justert ved bruk av G. Sykedager vektet betyr vektet med gradering. I arbeid er arbeidsinntekt > 1 G, ikke trygd er ikke mottak av AAP/uføretrygd ved 62.

Skifte mellom yrker og ut av yrkesaktivitet

Omkring 80 prosent har inntekt også i det året de fyller 62, og omkring halvparten av disse har kun (pensjonsgivende) inntekt. De fleste av de øvrige kombinerer inntekt med trygd eller alderspensjon. Mange av disse tar antakelig ut alderspensjon i løpet av året, eller de kombinerer på litt lengre sikt arbeid og pensjon. Mange av dem som både mottar helse relaterte trygdeytelser og lønn har antakelig gradert trygdeytelse.

Tabell A3 viser inntekt og sykepengedager for personer som ikke mottok trygdeytelser ved 62 år. Det at senere mottakere av helse relaterte ytelser holdes utenfor, reduserer nivået på sykepengemottaket sammenlignet med i Tabell 3 betydelig. Nivået er fortsatt høyest i Dybde, nest høyest i Overflate og lavest i Rest.

Tabell A3 viser også nivåene ved 47 år separat for dem som var registrert med samme yrkeskode ved alder 47 og 62. I motsetning for de yngre, det vil si 1972-kohorten, er nivåene på pensjonsgivende inntekt og sykepengedager ved utgangsalderen relativt likt uavhengig av om personene skiftet eller ble i yrket. I gjennomsnitt hadde de fleste gruppene inntektsnedgang fra 47 til 62 år, men et økende antall sykepengedager, som er vanlig ved alder. Økningen i antall sykepengedager var noe større i Dybde og Overflate. Dette er konsistent med flere forklaringer, herunder at belastningene kan være tyngre å bære med alder, men også at seleksjonseffekter i avgang fra yrkene kan forsterke forskjellene.

6. Endringer mellom ulike alderskull

Ved å følge ulike kohorter over det samme aldersspennet, kan vi se på utviklingen over tid, både med overgang ut av arbeidslivet eller til andre yrker. Vi har brukt to aldersspenn, over 5 år og over 10 år, over to ulike perioder, med henholdsvis 10 og 5 års mellomrom. Vi omtaler det første aldersspennet her og fokuserer på personer som var yrkesaktive ved alder 47, se Tabell 4.

Vi har fulgt 1957- og 1967-kohortene over aldersspennet 47-52 år og ser da på endringene fra perioden 2004-2009 til perioden 2014-2019. I løpet av de 10 årene mellom forløpene har sykepengemottaket målt ved heldagsekvivalenter stort sett gått noe ned eller holdt seg noenlunde konstant. Selv om endringene jevnt over er atskillig mindre enn forskjellene mellom yrkesgruppene, er likevel forskjellene mellom yrkesgruppene noe endret.

Sykepengemottaket har holdt seg nokså konstant i Dybde, både ved alder 47 (observert i 2004 og i 2014) og ved alder 52 (observert i 2009 og i 2019). I Overflate har sykepengemottaket gått litt ned i første periode (2004 til 2014), og en del ned i annen periode (2009 til 2019), mens sykepengemottaket i Rest har gått betydelig ned i begge periodene. Forskjellene mellom gruppene har derfor økt, særlig mellom Dybde og Rest. Ved alder 52 var sykepengemottaket i Dybde i 1957-kohorten (2009) 5,5 dager (42 prosent) høyere enn Rest, mens det i 1967-kohorten (2019) var 8,1 dager (76 prosent) høyere.

Fra 1957 til 1967 har mottak av helserelevante trygdeytelser i Dybde vært konstant ved alder 47 og økt ved 52. I de to andre yrkesgruppene har mottaket gått ned ved begge aldre. Forskjellene mellom gruppene har derfor økt. Dybde har i 2019 høyest mottak av helserelevante trygdeytelser ved alder 52 – 4,39 prosentpoeng (81 prosent) høyere enn i Rest. I 1957 kohorten (2009), var forskjellen 2,25 prosentpoeng (37 prosent).

Tabell 4. Sykepengemottak ved alder 47 og 52 og uførhet ved alder 52. Kohortene 1957 og 1967

	Antall personer ved 47, kohort:		Sykepengedager ved alder 47, kohort:		Sykepengedager alder 52, kohort:		Prosent trygdeytelse 52, kohort:	
	1957	1967	1967	1967	1957	1967	1957	1967
Dybde	9012	9590	15,2	15,4	18,6	18,7	8,41	9,82
Overflate	6908	7532	16,9	16,2	19,4	17,8	10,21	9,60
Rest	27978	36400	10,9	9,5	13,1	10,6	6,16	5,43
Alle	43898	53522						

7. Grafisk framstilling av utviklingen for 1957- og 1972-kullene

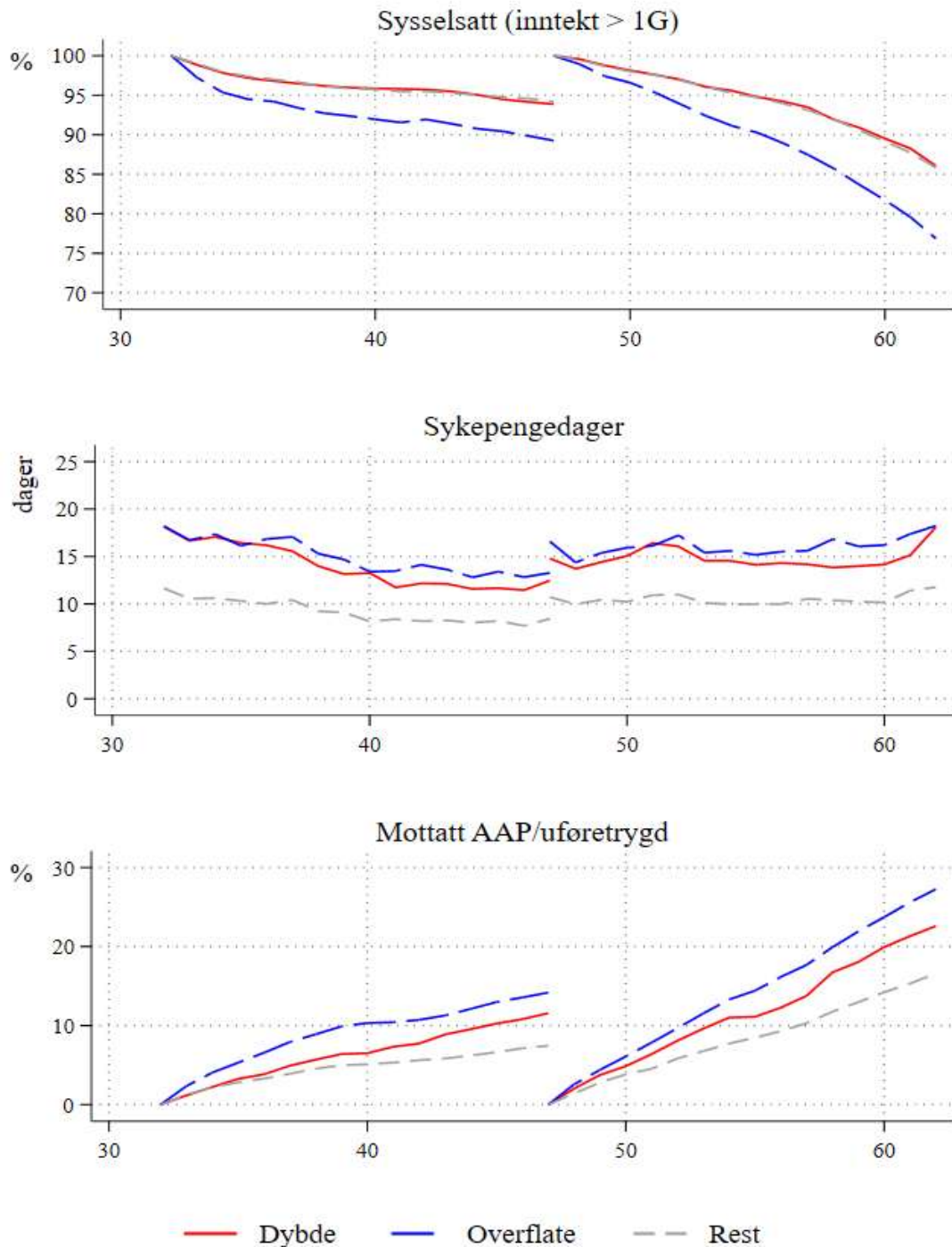
Figur 1 viser sysselsetting, sykepengedager, mottak av helserelevante trygdeytelser etter alder og yrkesgruppe i basisåret, det vil si 2004. Øverst vises prosentandelen sysselsatte med inntekt over 1 G. Denne er definert lik 100 % i utgangsåret, 2004, der vi begynner å følge de to fødselskullene og faller deretter gradvis. Sysselsettingen faller brattere i 50-årene enn i 30-40-årene. Nedgangen starter tidligere og er brattere i Overflate-yrker enn i Dybde og Rest-gruppene

Midtfiguren viser utviklingen i sykepengemottak. For å ta hensyn til at personer som ikke er i arbeid ikke kan motta sykepenger, er dette beregnet bare for personer som i et gitt år både har en pensjonsgivende inntekt på minst 1 G og ikke mottar AAP eller uføretrygd. Nivået er klart høyest i Dybde- og Overflate-yrker, rundt 15–20 sykepengedager per år, mot 8–12 dager i Rest-gruppen. Forskjellene mellom gruppene er stabile over alder, med en svak økning i begynnelsen av 60-årene.

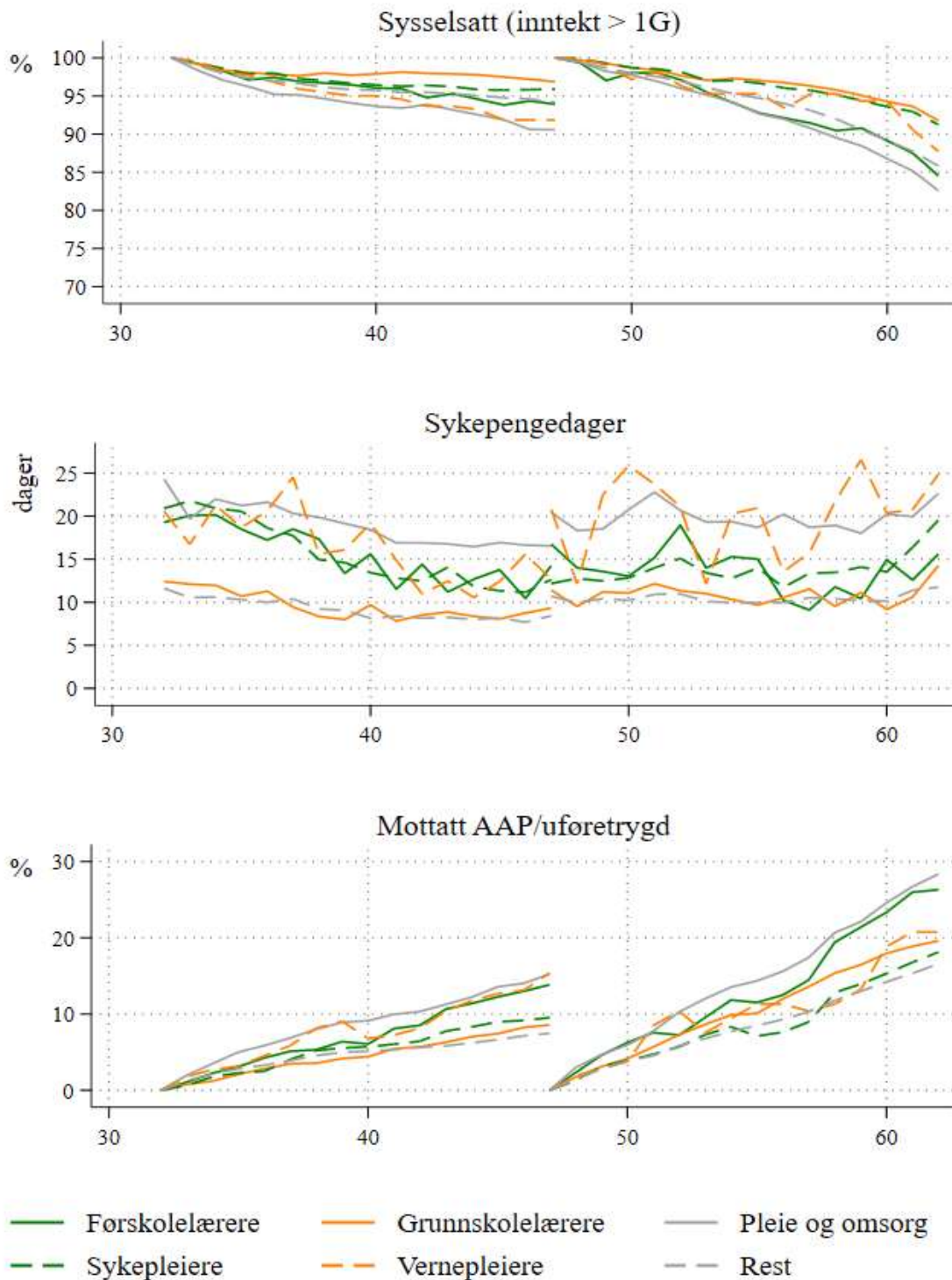
Nederst vises andelen som mottar helserelevante ytelser (AAP eller uføretrygd). Andelene stiger jevnt med alder og ligger høyest i Overflate-yrker, etterfulgt av Dybde, mens Rest-gruppen har lavest nivå. Ved 62 år mottar nesten 24 % i Overflate og 20 % i Dybde slike ytelser, mot om lag 15 % i Rest.

Sysselsettingsandelen og andelen som mottar helserelevante ytelser er ikke komplementære størrelser. En person kan motta en delvis uføreytelse og samtidig ha pensjonsgivende inntekt over 1 G, og teller da med i begge grupper. Det er også mulig å ha forlatt arbeidslivet uten å motta noen helserelevante trygdeytelse. Som Tabell 3 viser, har Dybde og Rest tilnærmet lik andel med inntekt over 1 G ved 62 år (86 prosent), men Dybde har en høyere andel som mottar helserelevante ytelser (22,6 mot 16,5 prosent). I Dybde-yrkene er det altså mer vanlig å kombinere delvis trygdeytelse med fortsatt arbeid. I Overflate er sysselsettingsandelen lavere (77 prosent), og det er i denne gruppen mer vanlig å forlate arbeidslivet helt.

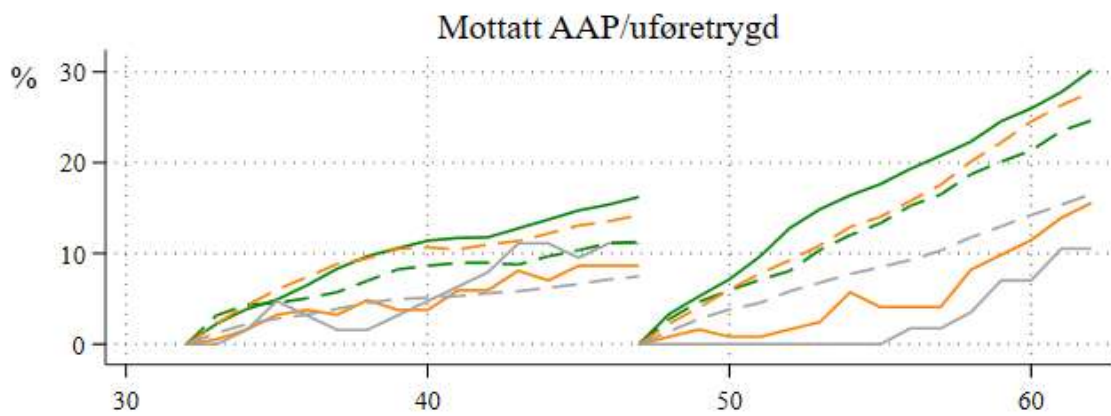
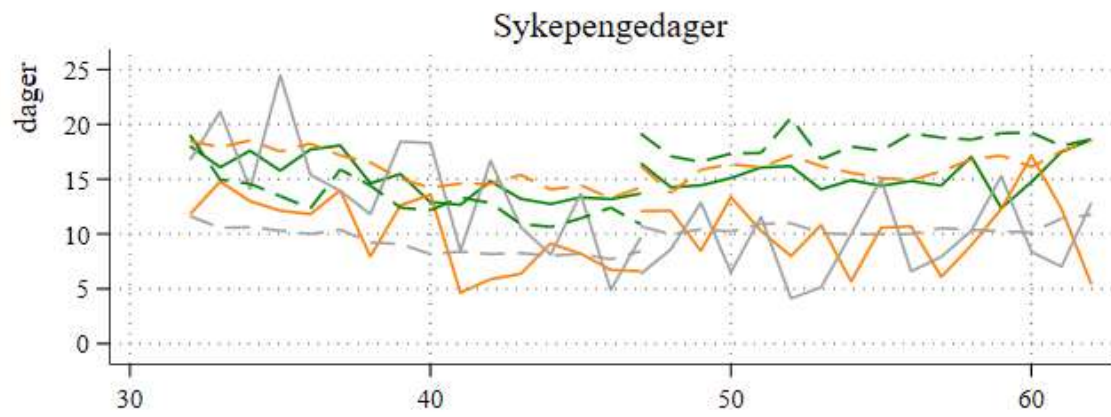
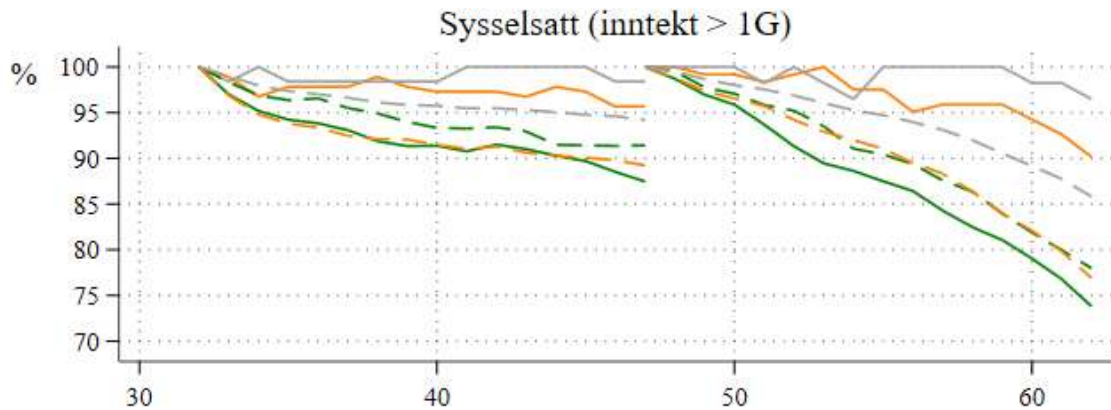
Figuren viser at personer med yrker med høy relasjonell eksponering har høyere sykepengemottak og større andel mottakere av helse relaterte ytelser. Forskjellene er synlige tidlig og vedvarer eller øker gjennom yrkeslivet.



Figur 1. Sysselsetting, sykepengedager, mottak av AAP/uføretrygd etter alder og yrkesgruppe. Note: Tidsperiode 2004-2019, personer født i 1972 viser alder 32-47, personer født i 1957 viser alder 47-62. Sykepenger er beregnet på grunnlag av personer med pensjonsgivende inntekt på minst 1 G og ikke mottar AAP eller uføretrygd.



Figur 2. Sysselsetting, sykepengedager, mottak av helse relaterte trygdeytelser etter alder hos utvalgte yrkesgrupper i Dybde.



- Butikkselgere
- Fysio-/ergoterapeuter
- Radiografer
- Transportarbeidere
- Salg/service/omsorg
- Rest

Figur 3. Sysselsetting, sykepengedager, mottak av helse relaterte trygdeytelser etter alder hos utvalgte yrkesgrupper fra Overflate.

8. Samvariasjon mellom sykepengemottak, inntekt og skifte av yrke

Empirisk tilnærming

De forskjellene vi ser mellom yrkene i sykepengemottak og mottak av helserelaterte trygdeytelser, kan skyldes trekk både ved yrkene og ved personene i de ulike yrkene. For å komme nærmere et svar på hvor mye yrkene i seg selv betyr, har vi laget lineære regresjoner på yrkesgrupper, hvor vi har med kontrollvariabler for utdanningsnivå (10 grupper, basert på første siffer i Standard for utdanningsgruppering (NUS), inntekt i basisåret og kjønn. Til grunn for å kontrollere slik, er antakelser om at samvariasjon mellom kjønn, utdanning og inntekt og utfallsvariablene, er den samme i alle yrkesgrupper. Vi ser da ikke ser på årsakssammenhenger, men kontrollerer for samvariasjon. Det at kjønn inkluderes som kontrollvariabel, innebærer ikke en antakelse om at kjønn i seg selv er en årsak til eventuelle forskjeller. Å kontrollere for kjønn gjør det mulig å undersøke om yrkesgruppene fortsatt skiller seg fra hverandre når vi ser bort fra at de har ulik kjønnsfordeling. Som tidligere i rapporten, gjør vi dette separat over aldersintervallet 32-47 ved hjelp av data for 1972-kohorten, og over aldersintervallet 47-62 ved hjelp av data for 1957-kohorten.

For begge fødselskullene ser vi på antall år med pensjonsgivende inntekt, prosentandel mottakere av AAP eller uføretrygd ved sluttalderen og gjennomsnittlig antall sykepengedager i året. For alle disse utfallene viser vi de observerte nivåene for de tre gruppene, Dybde, Overflate og Rest, den observerte forskjellen mellom Dybde og Overflate kontra Rest, og den kontrollerte forskjellen, det vil si etter at vi har justert for at gruppene har ulik sammensetning av personer. Kontrollvariablene er utdanning, inntekt i basisåret og kjønn. Vårt hovedfokus er på hvor forskjellig de kontrollerte forskjellene er fra de observerte forskjellene.

De kontrollerte forskjellene viser hvordan yrkesgruppene skiller seg fra hverandre når vi holder utdanning, inntekt i basisåret og kjønn konstant. De kan derfor tolkes som den delen av forskjellene som ikke skyldes at gruppene har ulik personsammensetning langs disse tre dimensjonene. De kontrollerte forskjellene forteller ikke hva som ville skjedd dersom personer byttet yrke, eller hvordan samme person ville gjort det i et annet yrke. Hvis forskjellen mellom en yrkesgruppe og Rest blir betydelig mindre etter kontroll, tyder det på at mye av den observerte forskjellen henger sammen med forskjeller i utdanning, kjønn eller inntekt i basisåret. Hvis forskjellen består eller bare reduseres svakt, betyr det at ulikheten mellom yrkesgruppene i stor grad ikke forklares av disse bakgrunnsvariablene. Det er også mulig at en forskjell blir større etter kontroll, i så fall betyr det at gruppesammensetningen skjulte en større underliggende forskjell mellom yrkene. De kontrollerte forskjellene gir altså et mer rensset mål på samvariasjonen mellom yrke og utfall, men de skal ikke tolkes som årsakssammenhenger. De kontrollerte forskjellene skal tolkes relativt til referanse kategorien, altså Rest. De viser hvor mye høyere eller lavere det kontrollerte nivået er sammenlignet med denne gruppen.

Alder 32-47 (1972-kullet)

Yrkesaktivitet og mottak av AAP/uføretrygd

Tabell 5 viser resultater for antall år med pensjonsgivende inntekt mellom 32 og 47, prosentandel mottakere av AAP eller uføretrygd ved 47, og antall år med pensjonsgivende inntekt for personer som ikke mottok AAP eller uføretrygd ved alder 47. Første del av tabellen viser at det er små forskjeller i antall år med pensjonsgivende inntekt mellom gruppene, både observert og kontrollert.

Midterste del av tabellen viser at andelen som mottar AAP eller uføretrygd ved 47 år varierer tydelig mellom gruppene. Overflateyrker har klart høyest andel, med et observert nivå på 14 prosent, en observert forskjell mot Rest på 6,7 prosentpoeng og en kontrollert forskjell som fortsatt ligger mer enn to prosentpoeng over Rest. Dybdeyrker ligger mellom de to andre gruppene, men også her er andelen betydelig høyere enn i Rest, både observert og kontrollert. Justering for utdanning, inntekt og kjønn reduserer altså forskjellen sterkt, men det står også betydelige forskjeller igjen.

Siste del av tabellen viser at blant dem som ikke mottar helserelaterte ytelser ved 47 år, er forskjellene i antall år med pensjonsgivende inntekt små. Alle tre grupper har i underkant av 16 arbeidsår i perioden 32–47. De kontrollerte forskjellene er minimale, noe som indikerer at blant personer som forblir i arbeid fram til 47 år, er yrkesgruppene relativt like når det gjelder samlet yrkesaktivitet i denne fasen av livet.

Tabell 5. Arbeidsår i aldersspennet 32 til 47 og trygdemottak ved 47, observert og kontrollert. Kohort 1972, yrkesaktiv ved 32

	Gjennomsnittlig antall år med pensjonsgivende inntekt aldersspennet 32 til 47				Prosent mottakere av AAP/uføretrygd ved alder 47			Gjennomsnittlig antall år med pensjonsgivende inntekt aldersspennet 32 til 47, utenom AAP/ufør ved 47			
	Antall pers	Observedt antall år	Dybde og Overflate fratrukket Rest		Observedt nivå	Dybde og Overflate fratrukket Rest		Antall pers	Observedt antall år	Dybde og Overflate fratrukket Rest	
			Observedt	Kontrollert		Observedt	Kontrollert			Observedt	Kontrollert
Dybde	9 498	15,4	0,00	0,12	11,5	4,19	2,00	8 402	15,8	0,05	0,11
Overflate	9 192	14,9	-0,51	-0,15	14,1	6,73	2,18	7 898	15,6	-0,18	-0,06
Rest	30 702	15,3	-	-	7,3	-	-	28 447	15,7	-	-
Alle	49 392	15,3			9,4			44 747	15,7		

Sykepengemottak

Tabell 6 viser først antall personer i gruppen ved alder 32 og annen kolonne viser gjennomsnittlig antall dager med sykepenger observert ved 32, vektet med eventuell gradering. Tredje kolonne gir tilsvarende sykedager for Dybde og Overflate, fratrukket sykedager i Rest, observert ved 32. Fjerde kolonne gir slike forskjeller etter at vi har kontrollert for utdanning, inntekt og kjønn.

Det observerte sykepengemottaket i Dybde på 18,1 dager og i Overflate på 18,2 dager, er vel 50 % over det observerte fraværslivået i Rest, med en høyere «sykelighet» på henholdsvis 6,5

og 6,7 dager. Koeffisientene fra regresjonen, som ikke er vist i tabellen, viser at lengre utdanning og høyere inntektsnivå begge er assosiert med lavere sykepengemottak, mens høyere andel kvinner er assosiert med høyere sykepengemottak. Når vi kontrollerer for disse faktorene, faller «oversykeligheten» i Dybde fra det observerte nivået på 6,5 dager til gjenstående 3,6 dager. I Overflate faller oversykeligheten fra det observerte nivået på 6,7 dager til 1,4 dager. Denne reduksjonen henger sammen med ulike fordelinger av utdanning, inntekt og kjønn i de tre yrkesgruppene. Den gjenstående forskjellen i sykepengemottak reduseres med nær halvparten i yrkesgruppen Dybde, og en femtedel i yrkesgruppen Overflate.

Ved 47 år, blant dem som ikke er uføre, er nivået på sykepengemottaket lavere i alle grupper enn ved 32 år, men forskjellene mellom yrkesgruppene består. Observert har Dybde og Overflate 4–5 flere sykedager enn Rest (12,3–13,0 dager mot 8,3 dager). Etter kontroll ligger forskjellen på om lag 3 dager i Dybde og 1,5 dag i Overflate. Mønsteret er dermed det samme ved 32 og 47 år: høyest sykepengemottak i Dybde, deretter Overflate, og lavest nivå i Rest, også når vi justerer for utdanning, inntekt og kjønn.

Tabell 6. Sykepengemottak ved alder 32 og 47, observert og kontrollert. Kohort 1972, yrkesaktiv ved 32.

	Gjennomsnittlig antall sykedager i året ved alder 32				Gjennomsnittlig antall sykedager i året ved alder 47, utenom mottakere av AAP/uføretrygd ved 47			
	Antall pers	Observert nivå	Dybde og Overflate fratrukket Rest		Antall pers	Observert nivå	Dybde og Overflate fratrukket Rest	
			Observert	Kontrollert			Observert	Kontrollert
Dybde	9 498	18,1	6,5	3,6	8 402	12,3	4,0	3,0
Overflate	9 192	18,2	6,7	1,4	7 898	13,0	4,7	1,5
Rest	30 702	11,6	-	-	28 447	8,3	-	-
Alle	49 392	13,9			44 747	9,9		

Alder 47-62 (1957-kullet)

Yrkesaktivitet og mottak av AAP/uføretrygd

Tabell 7 viser resultatene for aldersspennet 47–62 år for personer som var yrkesaktive ved 47 år. Første del av tabellen viser at det samlet sett er relativt små forskjeller mellom gruppene i antall år med pensjonsgivende inntekt fra 47 til 62 år. Dybde og Rest har om lag 15,1 år, mens Overflate ligger litt lavere på 14,5 år. De kontrollerte forskjellene (etter justering for utdanning, inntekt og kjønn) er små: Dybde ligger marginalt over Rest, mens Overflate har rundt en tredels år kortere yrkesaktivitet i denne perioden. Forskjellene mellom yrkesgruppene i samlet antall arbeidsår er altså små.

Når det gjelder andel mottakere av AAP/uføretrygd ved 62 år, er forskjellene tydelige. Observert andel er høyest i Overflate (27,2 prosent), deretter Dybde (22,6 prosent) og lavest i Rest (16,5 prosent). De kontrollerte forskjellene viser at etter justering ligger Dybde om lag 4 prosentpoeng og Overflate nesten 5 prosentpoeng over Rest. Det innebærer at forskjellene i trygdemottak ikke bare kan knyttes til ulikheter i utdanning, inntekt og kjønn ved 47 år, men

også samvarierer systematisk med yrkesgruppe. Dette kan reflektere forhold ved yrkene, uobserverte kjennetegn ved personene, eller begge deler.

Blant dem som ikke mottar AAP eller uføretrygd ved 62 år, er forskjellene i yrkesaktivitet små. Alle grupper har i gjennomsnitt om lag 15,6–15,8 år med pensjonsgivende inntekt i perioden, og de kontrollerte forskjellene er tilnærmet null. Det betyr at blant personer som forblir uten helserelaterte ytelser fram til 62 år, er yrkesforløpene med hensyn til samlet arbeidstid ganske like på tvers av yrkesgrupper.

Oppsummert tyder resultatene i tabellen på at yrkesgruppe har begrenset betydning for hvor mange år det arbeides totalt, men større betydning for sannsynligheten for å motta AAP eller uføretrygd før 62 år.

Tabell 7. Arbeidsår i aldersspennet 47 til 62 og trygdemottak ved 62, observert og kontrollert. Kohort 1957, yrkesaktiv ved 47

	Gjennomsnittlig antall år med pensjonsgivende inntekt aldersspennet 47 til 62				Prosent mottakere av AAP/uføretrygd ved alder 62			Gjennomsnittlig antall år med pensjonsgivende inntekt aldersspennet 47 til 63, utenom AAP/ufør ved 62			
	Antall pers	Observert antall år	Dybde og Overflate fratrukket Rest		Observert nivå	Dybde og Overflate fratrukket Rest		Antall pers	Observert antall år	Dybde og Overflate fratrukket Rest	
			Observert	Kontrollert		Observert	Kontrollert			Observert	Kontrollert
Dybde	8 791	15,1	0,02	0,05	22,6	6,10	3,97	6 806	15,8	0,01	0,00
Overflate	6 663	14,5	-0,68	-0,33	27,2	10,77	4,60	4 848	15,6	-0,16	-0,15
Rest	27 097	15,1	-	-	16,5	-	-	22 632	15,8	-	-
Alle	42 551				9,4			34 286	9,9		

Sykepengemottak

Tabell 8 viser sykepengemottaket ved 47 og sykepengemottaket ved 62 år blant dem som ikke mottok AAP eller uføretrygd på dette tidspunktet.

Ved 47 år er sykepengemottaket klart høyere i Dybde- og Overflate-yrker enn i Rest-gruppen. Observert ligger Dybde om lag 4 dager og Overflate nær 6 dager over Rest (14,8 og 16,6 dager mot 10,6 dager). Etter kontroll for utdanning, inntekt og kjønn reduseres forskjellen i Overflate til omtrent 2,5 dager, mens forskjellen i Dybde er tilnærmet uendret. Dette betyr at deler av den observerte forskjellen i Overflate-yrker henger sammen med ulik gruppesammensetning, mens nivået i Dybde-yrker i mindre grad endres av kontrollene.

Ved 62 år er mønsteret fortsatt det samme, blant dem som ikke har begynt å motta AAP eller uføretrygd: Dybde og Overflate har et betydelig høyere sykepengemottak enn Rest. Observert ligger begge gruppene om lag 6 dager over Rest (17,3–17,5 dager mot 11,4 dager). Etter kontroll reduseres forskjellen noe, spesielt for Overflate, men begge grupper har fortsatt klart høyere fravær enn Rest.

Tabellen viser at forskjellene i sykepengemottak mellom yrkesgrupper ved 47 år øker noe fram til 62 år blant dem som fortsatt er i arbeid. De kontrollerte resultatene indikerer at deler av forskjellene kan knyttes til ulikheter i utdanning, inntekt og kjønn, men at forskjellene i stor grad også følger av forhold knyttet til yrkesgruppene selv eller uobserverte trekk ved arbeidstakerne i dem.

Tabell 8. Sykepengemottak ved alder 47 og 62 og trygdemottak ved 62, observert og kontrollert. Kohort 1957, yrkesaktiv ved 47

	Gjennomsnittlig antall sykedager i året ved alder 47				Gjennomsnittlig antall sykedager i året ved alder 62, utenom mottakere av AAP/uføretrygd ved 62			
	Antall pers	Observert nivå	Dybde og Overflate fratrukket Rest		Antall pers	Observert nivå	Dybde og Overflate fratrukket Rest	
			Observert	Kontrollert			Observert	Kontrollert
Dybde	8 791	14,8	4,2	4,3	6 806	17,3	6,2	5,5
Overflate	6 663	16,6	5,9	2,6	4 848	17,5	6,2	3,6
Rest	27 097	10,6	-	-	22 632	11,4	-	-
Alle	42 551	12,4			34 286	13,5		

9. Makroeffekter

I dette kapittelet gjør vi noen enkle beregninger for å illustrere størrelsesorden på hva forskjeller i mottak av sykepenger og helserelaterte ytelser kan bety i form av tapt arbeidskraft. Vi bruker de justerte yrkesforskjellene til å vurdere hva arbeidskraftgevinsten ville vært ved å redusere forskjellen til nivået i gruppa Rest. Beregningene er mekaniske og forutsetter ikke at forskjellene kan fjernes gjennom tiltak. De er en ren omregning av observerte og kontrollerte forskjeller til antall arbeidsdager og årsverk.

Illustrasjonen tar utgangspunkt i de kontrollerte forskjellene mellom yrkesgruppene, det vil si forskjellene etter kontroll for utdanning, inntekt og kjønn. Disse forskjellene beskriver hvor mye høyere det kontrollerte sykepengemottaket eller trygdemottaket er i Dybde og Overflate enn i Rest. Det forutsettes i beregningene at nivået i Rest-gruppen representerer et hypotetisk sammenligningspunkt, ikke et faktisk oppnåelig nivå for andre yrker.

Som et eksempel: Ved 32 år har Dybde-yrkene et kontrollert nivå på sykepenger på om lag 3,6 dager høyere per år enn Rest, jf. tabell 6. Dersom vi hypotetisk setter denne forskjellen til null for de 9 498 personene som var i Dybdeyrker ved 32 år, tilsvarer dette $9\,498 \times 3,6$ dagsekvivalenter. Omregnet til arbeidsdager (forutsatt fem arbeidsdager per uke) gir dette $9\,498 \times 3,6 \times (5/7) = 24\,423$ arbeidsdager. Med 200 dager i året blir det om lag 123 årsverk. Dette gjelder for én aldersgruppe og tilsvarer 1,3 prosent sykefravær. For Overflate ville tilsvarende mekaniske beregning ved 32 år gi omtrent halvparten av dette, siden de er om lag samme antall personer som i Dybde, men bare har halvparten så stor forskjell i sykepengedager fra Rest. Redusert sykefravær kunne også gitt gunstige virkninger på overgang til helserelaterte trygdeytelser og andre yrker. Ettersom forskjellene i sykepengemottaket mellom gruppene øker med alder, vil tilsvarende omregninger til arbeidsdager og årsverk gi større utslag for aldersgruppen jo høyere alder man ser på.

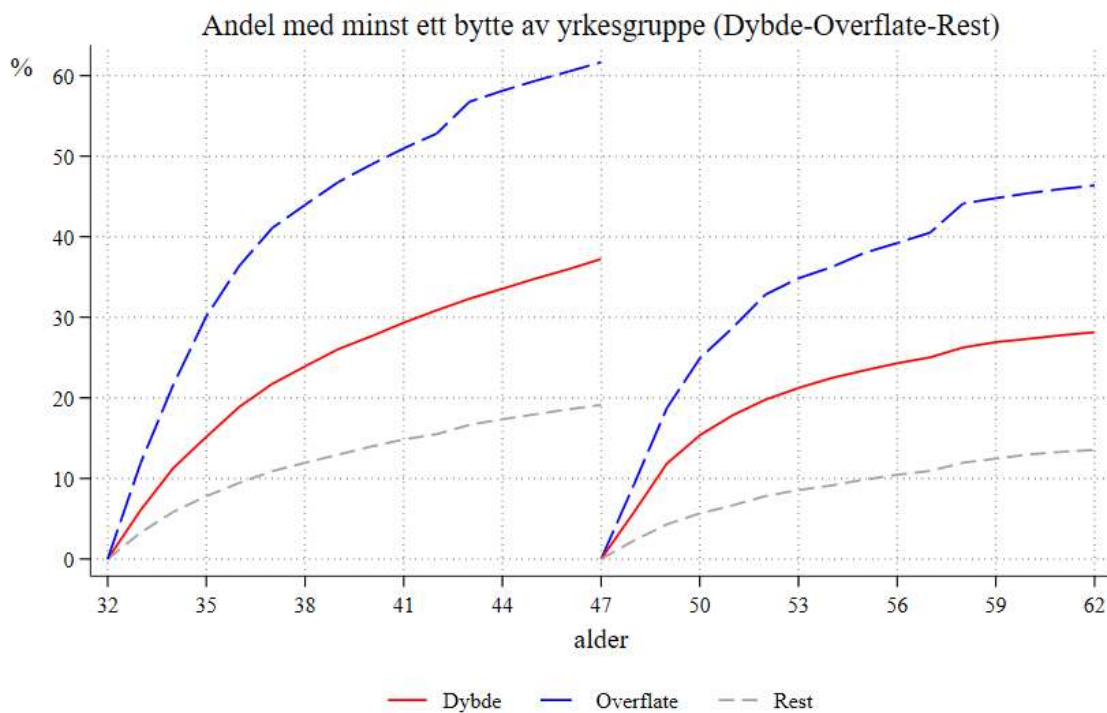
Tilsvarende illustrerende regneøvelse kan gjøres for mottak av AAP eller uføretrygd. Ved 62 år er den kontrollerte forskjellen mellom Dybde og Rest nesten 4 prosentpoeng, jf. tabell 7. Hvis vi antar at halvparten av perioden fra 47 til 62 år ellers ville blitt tilbrakt i arbeid, vil dette, rent mekanisk, tilsvare $8\,791 \times 0.5 \times 0,04 = 176$ årsverk i gjennomsnitt per år for denne kohorten i aldersspennet 47-62 år. Også her er antakelsene sterke: Beregningen forutsetter at forskjellen faktisk kan fjernes, at eventuelt arbeid ville vært i full stilling, og at fraværet ellers ville fulgt samme mønster som i Rest-gruppen.

Disse beregningene gir ikke uttrykk for hva man faktisk kan oppnå ved tiltak, eller hvilke endringer som er realistiske. De viser kun størrelsesorden på hvordan observerte og kontrollerte forskjeller slår ut dersom man oversetter dem til arbeidsdager og årsverk. Vi ser dem som et supplement til de deskriptive analysene, men de bør tolkes med forsiktighet og med klare forbehold om forutsetningene som ligger til grunn.

10. Overgang til andre yrker

Yrke er for de fleste ikke det samme gjennom hele arbeidslivet. Vi ser her nærmere på overganger til andre yrker. I figurene nedenfor holder vi personer som på et eller annet tidspunkt har mottatt AAP eller uføretrygd utenfor, siden vi her er interessert i overganger mellom yrker, ikke overganger til helse relaterte ytelser.

Figur 4 viser andelen av hver gruppe som har hatt minst ett år i en annen yrkesgruppe enn det de hadde i utgangsåret (alder 32 for 1972-kullet, alder 47 for 1957-kullet). Vi ser at i Overflate er det mye mer vanlig å gå over til et annet yrke enn i Dybde eller Rest. Se også tabellene 2 og 3. Merk at figuren viser andel med minst ett observert bytte av yrkesgruppe, mange går tilbake til samme yrkesgruppe etter et slikt bytte. Dette gjør at tallene i figur 4 viser noe annet enn tallene for antall år i yrket eller samme yrket ved sluttidspunktet.

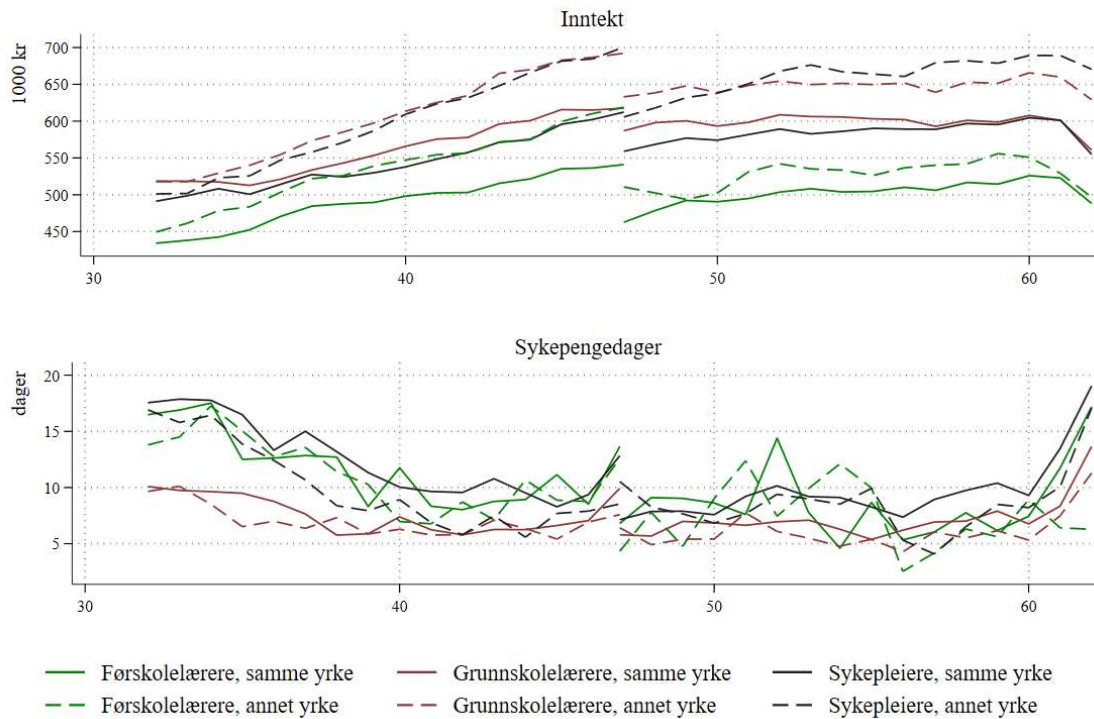


Figur 4. Skifte av tredelt yrkesgruppe (Dybde – Overflate – Rest)

Figur 5 viser tre enkeltyrker, førskolelærere, grunnskolelærere og sykepleiere, og skiller mellom dem som var i samme yrket ved utgangs- og endepunktet, det vil si 32 og 47 år for 1972-kullet, og 47 og 62 år for 1957-kullet.

Det øverste panelet viser at inntektsveksten er sterkere i begynnelsen enn i slutten av arbeidslivet. Det er noen interessante forskjeller mellom personer som hadde samme yrke ved start og slutt og personer som hadde et annet yrke. De stiplede linjene viser inntekten for dem som byttet yrke, disse er tydelig høyere enn de heltrukne linjene for alle tre gruppene – personer som på et tidspunkt byttet yrke hadde altså noe høyere inntekt. I aldersspennet 32-47 ser det ut til at forskjellene er tiltakende, mens de ser mer stabile ut i aldersspennet 47-62.

Når det gjelder mottak av sykepenger er bildet mindre klart, men det er en tendens til at personer som byttet yrke hadde et noe lavere antall dager med sykepenger enn personer som ble i yrket.



Figur 5. Inntekt og sykepengedager for utvalgte yrkesgrupper, fordelt på om de har samme yrke ved 32/47 og 47/62. Personer som har mottatt AAP eller uføretrygd er ikke med i grunnlaget.

Tabell A4 og A5 i vedlegget gir for hver yrkesgruppe detaljerte tall for overganger til andre yrker og andre tilstander, for hhv. 1972- og 1957-kullet.

11. Oppsummering

Denne rapporten har undersøkt hvordan tre ulike yrkesgrupper som har ulik grad av relasjonell eksponering, klassifisert som Dybde, Overflate og Rest, er knyttet til variasjoner i yrkesforløp, inntekt, sykepengemottak og mottak av helserelaterte trygdeytelser. Analysene bygger på to fødselskohorter (1972 og 1957), fulgt gjennom 16 år fra henholdsvis alder 32 til 47 og fra 47 til 62. Yrkesgrupperingen er utviklet uavhengig av data om helse og fravær og tar utgangspunkt i om yrker antas å innebære emosjonelt krevende kontakt (Dybde), hyppig, men mer overflatisk kontakt (Overflate), eller ikke har slik kontakt som sentral del av arbeidet (Rest).

Yrkesstabilitet og overganger varierer betydelig mellom gruppene. Stabiliteten kan måles på ulike måter. Både samlet antall år i yrkesgruppen mellom 32 og 47 og andelen i samme yrkesgruppen ved 32 og 47, er høyest i Dybde og lavest i Overflate, mens Rest ligger mellom disse. Samtidig forekommer skifter både inn i, ut av og tilbake til yrkesgruppene, og det første skifter kommer først i Overflate, og tidligere i Dybde enn i Rest. Det viser at yrkesløpene ikke er faste, og at endringer i arbeidsoppgaver og roller er en del av mange arbeidskarrierer. At

ansatte skifter både inn i, ut av og tilbake til yrkesgrupper, kompliserer tolkningen av mønstrene.

Inntektsbanene viser et mønster der lønnsveksten er sterkest tidlig i arbeidslivet, og mer moderat i senere år. Personer som skifter yrke har gjennomgående noe høyere inntektsvekst enn personer som blir i samme yrke, men forskjellene varierer mellom yrkesgruppene.

Når det gjelder sykepengemottak, har både Dybde- og Overflateyrker høyere nivåer enn Rest gjennom hele observasjonsperioden. Forskjellene er tydelige allerede ved alder 32 og vedvarer over tid. Etter at det kontrolleres for utdanning, inntekt og kjønn, reduseres forskjellene, men det gjenstår fortsatt systematiske gap mellom yrkesgruppene. Det betyr at sammensetningen av arbeidstakerne med hensyn til utdanning, inntekt og kjønn forklarer en betydelig del av variasjonene mellom yrker, men ikke alt. Personer som senere mottar helserelaterte trygdeytelser, har allerede i de tidlige årene høyere sykepengemottak enn øvrige i samme yrkesgruppe.

Mottak av helserelaterte trygdeytelser, herunder arbeidsavklaringspenger og uføretrygd, er vanligere i Dybde- og Overflateyrker enn i Rest. Også her reduserer kontroller for utdanning, inntekt og kjønn forskjellene, men de fjernes ikke. For gruppene med relasjonelt krevende arbeidsoppgaver (Dybde og Overflate) er andelen mottakere ved både 47 og 62 år høyere enn i øvrige yrker. Forskjellene er relativt stabile over alder.

Analysene viser også at yrkesskifter har sammenheng med utviklingen i sykepengemottak: I gruppen som ikke mottar helserelaterte ytelser ved 47, har personer som skifter yrkesgruppe tidlig i karrieren (mellom 32 og 47) et større fall i sykepengemottaket enn personer som blir værende i samme kategori. Dette er en deskriptiv samvariasjon, ikke en vurdering av effekten ved å bytte yrke.

Over tid har det vært en viss økning i forskjellene i mottak av sykepenger og helserelaterte trygdeytelser mellom yrkesgruppene. Fra perioden 2004-2009 til 2014-2019 har mottak av både sykepenger og helserelaterte trygdeytelser gått ned i Overflate og Rest-yrkene. Dybde-yrkene har derimot hatt konstante nivåer av mottak av sykepenger og helserelaterte trygdeytelser.

For å gi et inntrykk av størrelsesorden på forskjellene, presenteres mekaniske beregninger av hvor mange arbeidsdager og årsverk som hypotetisk kunne vært frigjort dersom nivåene i Dybde og Overflate var like som i Rest. Beregningene er ikke normative og forutsetter ikke at slike forskjeller faktisk kan fjernes; de illustrerer kun omfanget av observerte gap.

Rapporten viser at yrker med høy grad av antatt relasjonell eksponering over tid har høyere sykepengemottak og større andeler trygdemottak enn yrker uten slik kontakt, selv når vi tar hensyn til forskjeller i utdanning, tidligere inntekt og kjønn. Samtidig er det stor variasjon både mellom og innen yrkesgruppene. Resultatene viser likevel at yrker som kan antas å ha høyere relasjonelle og emosjonelle krav har systematisk høyere sykepengemottak og trygdemottak, noe som er relevante for å vurdere arbeidsbelastning og helse over yrkesløpet. Resultatene bidrar til et bedre empirisk grunnlag for å diskutere hvordan virksomheter kan arbeide systematisk med psykososiale faktorer, i tråd med den oppmerksomheten som nå gis til dette i regelverk og arbeidsmiljøarbeid.

Referanser

- Buvik, M. P., Thun, S. og Ose, S.O., 2023 Relasjonelle og emosjonelle krav og belastninger i arbeidet. Rapport fra SINTEF, 2023: 01366
- Buvik, M. P. og Thun; S., 2023 Kunnskapsoppsummering «Emosjonelle krav og belastninger i yrker som jobber for og med mennesker». SINTEF
<https://fremtidensarbeidsmiljo.no/kunnskapsoppsummering/>
- Hernæs, E., Hernæs, Ø. M. og Røed, K. 2024 Hvem er ”sliterne” i arbeidslivet? Yrkesvise forskjeller i livsinntekt, uførhet, avgangsalder og pensjon. *Søkelys på arbeidslivet*,
<https://doi.org/10.18261/spa.41.1.4>
- Indregard, A. R., Knardahl, S., and Nielsen, M. B. (2017). Emotional dissonance and sickness absence: a prospective study of employees working with clients. *Int. Arch. Occup. Environ. Health* 90, 83–92. doi: 10.1007/s00420-016-1176-9
- Knutsen, R. H., Nielsen, M. B., Lunde, L.-K., Skare, Ø and Johannesen, H. A., 2024 Impact of psychosocial work factors on risk of medically certified sick leave due to common mental disorders: a nationwide prospective cohort study of Norwegian home care workers, *BMC Public health* <https://doi.org/10.1186/s12889-024-18299-y>

Vedlegg

Tabeller

Tabell A1. Gruppering av yrker

A) Dybde	Koder styrk98
Andre barnehageansatte	5131
Førskolelærere	3320
Leger	2221
Lærere vgs	2320
Lærere grunnskole	3310
Pleie og omsorg	5132 5133
Politi	3450
Prester	2560
Sykepleiere	2230 3231
Vernepleiere	3232
B) Overflate	
Bibliotekarer	2532 3493
Fysio- og ergoterapeuter	3226
Radiografer	3221
Tannpleiere	3225
Transportarbeidere	83
5 Salgs- og serviseyrker ellers	5 unntatt 5131 5132 5133
C) Rest	
Bygningsarbeidere	71
Forskere	2310
Høyere saksbeh. off. adm	24
Maskinister	3141
Metallarb. og rep.	72
Renholdere mv.	9131 9132
1. Ledere ellers	1
2. Akademiske yrker ellers	2 unntatt 24
3. Høyskoleyrker ellers	3 unntatt 3141 3225 3226 3232 3310 3320 3450 3221
4. Kontoryrker ellers	4
6. Bønder, fiskere mv. ellers	6
7. Håndverkere ellers	7
8. Prosess/maskinop., transp. mv. ellers	8
9. Yrker uten utdanningskrav ellers	9 unntatt 9131 9132

1972-kullet	Antall			Pensjonsgiv. inntekt ved alder 32			Pensjonsgiv. inntekt, endring fra 32 til 47			Sykedager vektet ved alder 32			Endring sykepenge- mottak fra 32 til 47		
	Tilstand 32/47			Tilstand 32/47			Tilstand 32/47			Tilstand 32/47			Tilstand 32/47		
	Alle N	Annen N	Samme N	Alle kr	Annen kr	Samme kr	Alle kr	Annen kr	Samme kr	Alle dager	Annen dager	Samme dager	Alle dager	Annen dager	Samme dager
Dybde															
Barnehageansatte ellers	771	448	323	362	377	340	116	142	79	18,4	16,3	21,4	0,0	1,4	-1,9
Førskolelærere	816	392	424	439	444	434	135	166	106	16,3	14,9	17,5	-2,2	-0,4	-3,8
Leger	487	147	340	1 015	896	1067	353	429	321	5,4	6,1	5,2	-0,7	-3,2	0,3
Lærere grunnskole	2 289	940	1 349	517	516	518	128	171	99	10,8	11,2	10,5	-1,5	-3,2	-0,4
Lærere vgs	180	108	72	549	533	571	186	196	171	3,8	4,7	2,5	2,8	0,9	5,7
Pleie og omsorg	1 694	1 000	694	404	412	392	123	142	96	20,7	22,5	18,2	-4,4	-7,6	0,2
Politi	284	57	227	644	648	643	159	201	149	7,1	3,0	8,1	0,4	0,0	0,5
Prester	53	22	31	539	530	546	107	86	123	19,4	24,6	15,8	-1,5	-2,5	-8,8
Sykepleiere	1 638	486	1 152	492	499	489	141	188	121	19,0	19,1	18,9	-6,4	-9,6	-5,0
Vernepleiere	190	128	62	496	496	496	120	129	101	21,2	19,7	24,1	-8,8	-11	-4,3
Alle	8 402	3 728	4 674	501	479	519	144	171	123	15,3	16,1	14,7	-3,0	-4,6	-1,8
Overflate															
Bibliotekarere	47	20	27	468	465	470	101	109	95	6,7	0,2	11,5	3,7	7,4	0,9
Butikkselgere mv	2 494	1 893	601	433	439	415	102	120	48	14,3	15,7	9,9	-0,9	-1,7	1,7
Fysio- og ergoterapeuter	170	82	88	498	528	469	141	186	100	11,4	12,4	10,6	-4,9	-5,7	-4,3
Radiografer	56	19	37	605	596	611	26	63	7	11,6	8,4	13,2	-1,9	-5,2	-0,2
Tannpleiere	15	7	8	511	477	541	124	186	70	11,7	25,0	0,0	-0,5	-2,3	19,3
Transportarbeidere	1 357	736	621	568	564	572	67	93	36	15,2	18,5	11,3	-4,5	-8,9	0,7
5. Salgs- og serviseyrker ellers	3 759	2 749	1 010	442	437	456	122	139	73	14,8	15,0	14,3	-0,9	-1,5	0,6
Alle	7 898	5 506	2 392	464	457	479	106	127	57	14,6	15,6	12,2	-1,6	-2,6	0,8
Rest															
Bygningsarbeidere	1 791	1 077	714	597	594	602	85	116	39	12,9	13,5	11,9	-2,4	-4,0	0,0
Forskere	386	239	147	556	546	571	289	286	294	7,3	7,4	7,1	-2,8	-1,5	-4,7
Høyere saksbeh. off. adm.	1 319	1 029	290	621	634	577	181	192	143	7,5	7,7	6,6	-1,4	-1,7	-0,3
Maskinister	93	44	49	849	842	856	134	88	175	5,1	4,0	6,0	3,0	-1,1	6,6
Metallarb. og rep.	2 118	1 199	919	619	622	616	111	126	91	9,1	10,1	7,8	0,1	-2,4	3,3
Renholdere mv.	754	524	230	389	401	364	98	98	95	24,4	24,3	24,7	-6,5	-8,1	-2,8
1. Ledere ellers	2 656	1 405	1 251	761	683	848	177	68	300	7,6	9,3	5,6	-0,3	-1,4	0,9
2. Akademiske yrker ellers	3 704	1 980	1 724	768	771	766	281	302	256	5,8	6,8	4,6	-1,5	-2,3	-0,6
3. Høyskoleyrker ellers	7 828	4 775	3 053	671	671	671	177	191	155	8,0	8,4	7,2	-1,1	-1,3	-0,9
4. Kontoryrker ellers	3 523	2 498	1 025	503	508	490	115	133	69	12,1	12,4	11,4	-1,5	-2,1	-0,2
6. Bønder, fiskere m.v. ellers	296	224	72	494	497	485	132	136	118	15,1	14,2	17,6	-1,5	-0,9	-3,6
7. Håndverkere ellers	705	548	157	539	536	548	80	92	39	12,4	14,2	6,1	-2,1	-3,7	3,4
8. Prosess- og maskinop. transport m.v. eller	2 201	1 412	789	601	584	631	78	77	79	12,5	14,6	8,8	-1,6	-3,3	1,3
9. Yrker uten utd.krav ellers	1 073	959	114	514	518	485	90	98	23	13,3	13,8	9,3	-2,8	-3,5	3,2
Alle	28 447	17 913	10 534	635	620	662	158	157	158	9,7	10,7	7,9	-1,4	-2,3	0,1

Tabell A2. Endring i inntekt og sykepengemottak, med og uten skifte av tilstand fra 32 til 47. 1972-kohort, bosatt, yrkesaktiv og ikke mottak av helserelevante trygdeytelser ved 47.

Note: Født 1972, pensjonsgivende inntekt minst 1 G, bosatt ved 32 og ved 47 oppgitt utdanning ved 32. Ikke mottak av helserelevante trygdeytelser ved 47. Beløp er i 1000 2020-kr, justert ved bruk av G.

1957-kullet	Antall			Pensjonsgiv. inntekt ved alder 47			Pensjonsgiv. inntekt, endring fra 47 til 62			Sykedager vektet ved alder 47			Endring sykepenge- mottak fra 47 til 62		
	Tilstand 47/62			Tilstand 47/62			Tilstand 47/62			Tilstand 47/62			Tilstand 47/62		
	Alle N	Annen N	Samme N	Alle kr	Annen kr	Samme kr	Alle kr	Annen kr	Samme kr	Alle dager	Annen dager	Samme dager	Alle dager	Annen dager	Samme dager
Dybde															
Barnehageansatte ellers	643	329	314	417	461	371	-15	-27	-3	10,9	10,4	11,5	6,9	6,9	6,9
Førskolelærere	225	88	137	480	502	466	7	-13	20	8,0	7,7	8,2	7,0	-0,9	12,0
Leger	358	149	209	1 465	1 345	1 551	-191	-196	-187	3,3	3,4	3,2	5,2	3,2	6,5
Lærere grunnskole	1 558	633	925	603	627	587	-18	-6	-27	7,8	8,6	7,2	6,6	4,8	7,9
Lærere vgs	145	51	94	714	731	704	-33	-38	-29	6,4	3,4	8,1	5,7	9,5	3,6
Pleie og omsorg	2 102	692	1 410	444	449	441	5	13	1	14,2	13,9	14,4	8,0	1,9	11,0
Politi	229	219	10	725	723	762	-479	-498	-43	6,7	6,6	9,4	-3,7	-3,6	-6,5
Prester	44	11	33	619	589	629	98	130	87	5,6	1,6	7,0	7,4	1,1	9,4
Sykepleiere	1 418	283	1 135	566	596	558	9	55	-3	9,0	11,9	8,3	10,4	5,7	11,5
Vernepleiere	84	46	38	561	568	554	-30	-37	-22	16,7	15,0	18,7	8,2	3,9	13,4
Alle	6 806	2 501	4 305	576	600	562	-28	-52	-15	10,1	10,1	10,1	7,4	3,4	9,8
Overflate															
Bibliotekarere	43	12	31	480	458	488	17	40	8	3,2	3,6	3,1	9,8	24,3	4,2
Butikkselgere mv	1 237	704	533	467	496	428	-41	-44	-38	10,3	11,3	8,8	7,4	7,7	7,1
Fysio- og ergoterapeuter	104	39	65	520	558	497	71	70	72	10,3	9,7	10,6	-5,1	-5,3	-4,9
Radiografer	51	14	37	667	773	627	-49	-94	-32	6,4	6,1	6,5	6,4	22,5	0,4
Tannpleiere	18	3	15	456	442	459	65	208	37	3,0	8,0	2,0	28,0	-2,4	34,1
Transportarbeidere	980	355	625	593	598	589	-51	-61	-46	13,6	16,9	11,6	4,8	-2,0	8,6
5. Salgs- og serviseyrker ellers	2 415	1 548	867	508	508	507	-39	-46	-27	11,0	10,6	11,8	6,7	6,2	7,8
Alle	4 848	2 675	2 173	516	519	512	-39	-45	-31	11,2	11,5	10,7	6,4	5,5	7,5
Rest															
Bygningsarbeidere	938	431	507	670	686	657	-47	-31	-61	10,5	11,2	9,8	7,1	2,2	11,2
Forskere	370	86	284	801	770	810	61	76	56	6,2	5,3	6,4	1,4	1,5	1,4
Høyere saksbeh. off. adm.	1 052	689	363	639	652	614	-15	-38	30	4,8	5,0	4,3	5,7	5,5	6,2
Maskinister	92	52	40	864	869	856	-173	-207	-130	11,5	11,8	11,0	2,7	1,0	5,0
Metallarb. og rep.	1 468	646	822	650	660	643	-59	-63	-56	9,4	10,0	8,8	5,0	6,0	4,2
Renholdere mv.	764	375	389	435	483	390	-31	-37	-26	12,6	12,1	13,1	4,2	2,3	6,0
1. Ledere ellers	4 376	2 200	2 176	1 045	952	1 140	-103	-187	-18	5,0	5,7	4,3	4,0	3,5	4,5
2. Akademiske yrker ellers	2 268	1 151	1 117	928	915	941	-49	-98	1	4,4	5,4	3,3	2,6	0,6	4,7
3. Høyskoleyrker ellers	5 423	2 842	2 581	763	792	732	-54	-84	-20	6,2	7,1	5,2	3,6	2,5	4,8
4. Kontoryrker ellers	3 141	1 692	1 449	545	568	519	-51	-63	-37	8,0	7,6	8,5	4,9	6,1	3,4
6. Bønder, fiskere m.v. ellers	159	101	58	519	522	515	19	36	-10	8,8	10,8	5,4	6,8	3,7	12,1
7. Håndverkere ellers	388	258	130	590	588	594	-100	-105	-89	8,5	9,1	7,4	2,6	-0,6	9,1
8. Prosess- og maskinop. transport m.v. eller	1 717	868	849	659	668	649	-75	-92	-59	9,6	12,6	6,6	5,8	3,7	7,9
9. Yrker uten utd.krav ellers	476	376	100	527	536	491	-44	-41	-56	10,9	11,2	9,9	8,4	6,6	15,3
Alle	22 632	11 767	10 865	759	748	771	-60	-92	-26	7,0	7,7	6,2	4,3	3,5	5,2

Tabell A3. Endring i inntekt og sykepengemottak, med og uten skifte av tilstand fra 47 til 62. 1957-kohort, bosatt, yrkesaktiv og ikke mottak av helserelevante trygdeytelser ved 62. Beløp i 1000 2020-kroner.

Note: Født 1957, pensjonsgivende inntekt minst 1 G, bosatt ved 47 og ved 62 oppgitt utdanning ved 47. Ikke mottak av helserelevante trygdeytelser ved 62. Beløp er i 1000 2020-kr, justert ved bruk av G.

1972-kullet	Antall personer	Samme yrke %	Uføre %	Ikke ansatt %	Viktig yrke 1	Viktig yrke 2	Viktig yrke 3	Annnet yrke
Dybde					Navn	%	Navn	%
Barnehageansatte ellers	957	33,8	19,4	3,1	Førskolelærere	7,8	5. Salgs- og serviseyrker ellers	6,5
Førskolelærere	946	44,8	13,7	1,1	1. Ledere ellers	15,2	Lærer grunnskole	9,5
Leger	504	67,5	3,4	6,9	1. Ledere ellers	7,9	Forskere	6,0
Lærere grunnskole	2 503	53,9	8,5	1,1	1. Ledere ellers	11,4	Lærere vgs	9,5
Lærere vgs	194	37,1	7,2	2,1	Lærere grunnskole	16,5	1. Ledere ellers	9,8
Pleie og omsorg	2 000	34,7	15,3	1,9	Banehageansatt	7,3	3. Høyskoleyrker ellers	6,1
Politi	297	76,4	4,4	1,3	1. Ledere ellers	6,7	2. Akademiske yrker ellers	4,7
Prester	60	51,7	11,7		3. Høyskoleyrker ellers	13,3	2. Akademiske yrker ellers	6,7
Sykepleiere	1 812	63,6	9,6	0,8	1. Ledere ellers	8,9	3. Høyskoleyrker ellers	4,1
Vernepleiere	225	27,6	15,6	1,3	3. Høyskoleyrker ellers	12,4	1. Ledere ellers	9,8
Alle	9 498		11,5	1,7			Pleie og omsorg	5,8
								6,5
								5,0
								11,6
								13,0
								27,5
Overflate								
Bibliotekarere	49	55,1	4,1	2,0	1. Ledere ellers	10,2	2. Akademiske yrker ellers	8,2
Butikkselgere mv	2 975	20,2	16,2	3,1	1. Ledere ellers	15,0	3. Høyskoleyrker ellers	10,2
Fysio- og ergoterapeuter	186	47,3	8,6	9,7	1. Ledere ellers	8,6	Høyere saksbeh.off. adm.	7,0
Radiografer	63	58,7	11,1	1,6	1. Ledere ellers	9,5	3. Høyskoleyrker ellers	4,8
Tannpleiere	16	50,0	6,3	18,8	2. Akademiske yrker ellers	12,5	4. Kontoryrker ellers	4,8
Transportarbeidere	1 527	40,7	11,1	7,2	1. Ledere ellers	6,9	5. Salgs- og serviseyrker ellers	6,3
5. Salgs- og serviseyrker ellers	4 376	23,1	14,1	3,3	3. Høyskoleyrker ellers	10,6	3. Høyskoleyrker ellers	5,8
Alle	9 192		14,1	4,0			1. Ledere ellers	8,6
								6,6
								33,7
Rest								
Bygningsarbeidere	1 945	36,7	7,9	5,0	1. Ledere ellers	11,0	3. Høyskoleyrker ellers	7,9
Forskere	397	37,0	2,8	2,5	2. Akademiske yrker ellers	19,4	2. Akademiske yrker ellers	9,6
Høyere saksbeh. off. adm.	1 378	21,0	4,3	2,2	Høyere saksbeh. off. adm.	21,0	1. Ledere ellers	18,6
Maskinister	96	51,0	3,1	5,2	1. Ledere ellers	9,4	3. Høyskoleyrker ellers	4,2
Metallarb. og rep.	2 278	40,3	7,0	2,9	3. Høyskoleyrker ellers	14,7	1. Ledere ellers	8,7
Renholdere mv.	964	23,9	21,8	5,3	5. Salgs- og serviseyrker ellers	7,7	1. Ledere ellers	5,4
1. Ledere ellers	2 806	44,6	5,3	3,0	3. Høyskoleyrker ellers	15,6	2. Akademiske yrker ellers	9,0
2. Akademiske yrker ellers	3 822	45,1	3,1	4,9	1. Ledere ellers	19,3	3. Høyskoleyrker ellers	16,0
3. Høyskoleyrker ellers	8 254	37,0	5,2	2,8	1. Ledere ellers	18,0	2. Akademiske yrker ellers	16,7
4. Kontoryrker ellers	3 957	37,0	11,0	2,8	3. Høyskoleyrker ellers	17,7	1. Ledere ellers	10,1
6. Bønder, fiskere m.v. ellers	326	22,1	9,2	11,3	1. Ledere ellers	12,9	3. Høyskoleyrker ellers	8,3
7. Håndverkere ellers	786	20,0	10,3	4,8	3. Høyskoleyrker ellers	13,4	Bygningsarbeidere	10,6
8. Prosess- og maskinop.	2 458	32,1	10,5	2,9	3. Høyskoleyrker ellers	9,4	1. Ledere ellers	8,0
transport m.v. eller								
9. Yrker uten utdanningskrav ellers	1 235	9,2	13,1	5,7	1. Ledere ellers	9,1	5. Salgs- og serviseyrker ellers	8,1
Alle	30 702		7,3	3,6			3. Høyskoleyrker ellers	7,3
								47,5

Tabell A4. Skifte av yrke fra alder 32 til alder 47. Personer født i 1972.

1957-kullet	Antall personer	Samm e yrke %	Ufø r e %	Ikke ansa tt %	Viktig yrke 1	Viktig yrke 2	Viktig yrke 3	Ann et yrke %	
Dybde					Navn	Navn	Navn		
Barnehageansatte ellers	927	33,9	30,6	3,8	Pleie og omsorg	5. Salgs- og serviseyrker ellers	3. Høyskoleyrker ellers	15,3	
Førskolelærere	305	44,9	26,2	3,0	1. Ledere ellers	Banehageansatt ellers	Lærere grunnskole	9,2	
Leger	389	55,0	8,0	11,9	1. Ledere ellers	2. Akademiske yrker ellers	Forskere	7,1	
Lærere grunnskole	1 938	48,0	19,6	1,2	Lærere vgs	1. Ledere ellers	2. Akademiske yrker ellers	14,4	
Lærere vgs	176	54,0	17,6	0,6	Lærere grunnskole	Forskere	Høyere saksbeh. off. adm.	10,2	
Pleie og omsorg	2 935	48,4	28,4	1,1	5. Salgs- og serviseyrker ellers	Barnehageansatte ellers	1. Ledere ellers	12,4	
Politi	240	4,2	4,6	31,2	3. Høyskoleyrker ellers	Transportarbeidere	5. Salgs- og serviseyrker ellers	23,7	
Prester	45	75,6	2,2	0,0	1. Ledere ellers	3. Høyskoleyrker ellers	Forskere	0,0	
Sykepleiere	1 730	66,1	18,0	0,8	1. Ledere ellers	3. Høyskoleyrker ellers	Forskere	5,6	
Vernepleiere	106	35,8	20,8	0,0	3. Høyskoleyrker ellers	1. Ledere ellers	Pleie og omsorg	16,3	
Alle	8 791	22,6	22,6	2,7					
Overflate									
Bibliotekarere	47	66,0	8,5	0,0	1. Ledere ellers og 3. Høyskoleyrker ellers, begge 8.5	Høyere saksbeh. off. adm.	Høyere saksbeh. off. adm.	0,0	
Butikkselgere mv	1 772	31,0	30,2	4,4	1. Ledere ellers	3. Høyskoleyrker eller og 4. Kontoryrker ellers, begge 4.7	5. Salgs- og serviseyrker ellers	12,1	
Fysio- og ergoterapeuter	122	53,3	14,8	6,5	1. Ledere ellers	Høyere saksbeh. off. adm.	3. Høyskoleyrker ellers	6,5	
Radiografer	57	64,9	10,5	1,8	1. Ledere ellers	2. Akademiske yrker ellers	Butikkselgere, Forskere, 2, alle 1.8	0,02	
Tannpleiere	20	75,0	10,0	0,0	1. Ledere ellers	2. Akademiske yrker ellers	Butikkselgere, Forskere	0,0	
Transportarbeidere	1 299	49,0	24,6	4,4	Bygningsarbeidere	4. Kontoryrker ellers	3. Høyskoleyrker ellers	12,6	
5. Salgs- og serviseyrker ellers	3 346	26,5	27,8	4,9	Barnehageansatte ellers	Pleie og omsorg	3. Høyskoleyrker ellers	19,5	
Alle	6 663		27,2	4,6					
Rest									
Bygningsarbeidere	1 222	41,7	23,2	3,4	1. Ledere ellers	3. Høyskoleyrker ellers	2. Akademiske yrker ellers	15,7	
Forskere	384	74,7	3,6	1,6	1. Ledere ellers	2. Akademiske yrker ellers	Høyere saksbeh. off. adm.	7,6	
Høyere saksbeh. off. adm.	1 209	30,4	13,0	4,2	3. Høyskoleyrker ellers	2. Akademiske yrker ellers	1. Ledere ellers	11,1	
Maskinister	100	41,0	8,0	18,0	3. Høyskoleyrker ellers	1. Ledere ellers	2. Akademiske yrker ellers og Transportarbeidere, begge 4	5,0	
Metallarb. og rep.	1 803	45,9	18,6	2,4	3. Høyskoleyrker ellers	8. Prosess- og maskinop transpor m.v. ellers	1. Ledere ellers	15,7	
Renholdere mv.	1 181	33,4	35,3	4,2	5. Salgs- og serviseyrker ellers	3. Høyskoleyrker ellers	Pleie og omsorg	16,4	
1. Ledere ellers	4 856	45,7	9,9	4,1	3. Høyskoleyrker ellers	2. Akademiske yrker ellers	Høyere saksbeh. off. adm.	14,8	
2. Akademiske yrker ellers	2 448	46,4	7,4	5,1	3. Høyskoleyrker ellers	1. Ledere ellers	Høyere saksbeh. off. adm.	7,9	
3. Høyskoleyrker ellers	6 258	41,8	13,3	4,2	2. Akademiske yrker ellers	1. Ledere ellers	Høyere saksbeh. off. adm.	13,5	
4. Kontoryrker ellers	3 908	37,5	19,6	4,5	3. Høyskoleyrker ellers	1. Ledere ellers	2. Akademiske yrker ellers og 5. Salgs og serviseyrker, begge 4.4	12,1	
6. Bønder, fiskere m.v. ellers	202	28,7	21,3	7,0	3. Høyskoleyrker ellers	1. Ledere ellers	Butikkselgere mv.	20,7	
7. Håndverkere ellers	516	25,8	24,8	7,3	Bygningsarbeidere	3. Høyskoleyrker ellers	8. Prosess- og maskinop transpor m.v. ellers	21,1	
8. Prosess- og maskinop. transport m.v. eller	2 317	37,2	25,9	3,3	Metallarb. og rep.	3. Høyskoleyrker ellers	1. Ledere ellers	19,5	
9. Yrker uten utdanningskrav ellers	693	14,6	31,3	5,9	8. Prosess- og maskinop transpor m.v. ellers	3. Høyskoleyrker ellers	5. Salgs- og serviseyrker ellers	32,4	
Alle	27 097		16,5	4,2					

Tabell A5. Skifte av yrke fra alder 47 til alder 62. Personer født i 1957.

Note: Ikke ansatt er uten ansatt-forhold, og omfatter både pensjonister og personer med inntekt utenom lønn