



## **Unios notatserie**

**nr. 7/2007**

# Uføreutvalget

- en kort presentasjon  
og noen foreløpige vurderinger

Erik Orskaug, sjeføkonom i Unio

27. juni 2007

<u>Innhold</u>	<u>Side</u>
Inngangsvilkår .....	3
Bergningsgrunnlaget for ny uførestønad .....	5
Kompensasjonsgrader etter skatt .....	7
Uføreordningen i de offentlige tjenestepensjonsordningene .....	8
Ny alderspensjon til uføre .....	11
Levealderjustering .....	13
Dagens uførepensjoner konverteres .....	13
Overgangsregler for nye uføre .....	13

---

### Tidligere Unio-notater som ligger på [www.unio.no](http://www.unio.no)

---

- Nr 1 2006 Pensjonsopptjening for studier
- Nr 1 2007 Tjenestedirektivet – en oversikt
- Nr 2 2007 Personellbudsjett for velferdstjenester i lys av Soria Moria
- Nr 3 2007 Unios innspill til regjeringen Stoltenberg i forkant av 2008-oppgjøret
- Nr 4 2007 Unios kommentarer til Revidert budsjett 2007 og Kommuneproposisjonen 2008
- Nr 5 2007 Unios innspill til Likelønnskommissjonen
- Nr 6 2007 Personellbudsjett for velferdstjenester i lys av Soria Moria, oppdatert juni 2007

Unios notatserie gir bakgrunn og kommentarer til aktuelle faglige og politiske spørsmål. Her trykker vi også Unios syn i viktige høringssaker og våre innspill i forbindelse med statsbudsjett mv.

27. juni 2007

## Uføreutvalget – en kort presentasjon og noen foreløpige vurderinger<sup>1</sup>

**Det kan se ut som om Uføreutvalget setter bruttoordningen i de offentlige tjenstepensjonsordningene i spill med sitt forslag om at ny uførestønad i folketrygden skal skattlegges som lønnsinntekt. Enkle grep ved utformingen av uførestønaden i de offentlige tjenstepensjonsordningene gjør det imidlertid mulig å bygge på utvalgets forslag samtidig som bruttoordningen for de offentlig ansatte videreføres.**

Uføreutvalget foreslår at uførestønaden i folketrygden skal beregnes som en andel av lønna du har før uføretidspunktet. Videre foreslås det nye regler for hvordan pensjonen skal beregnes når de uføre går over på alderspensjon. I dette notatet presenteres utvalgets forslag, samt at det gis noen foreløpige vurderinger av forslagene.<sup>2</sup>

### Inngangsvilkår

Dagens uføretrygd i folketrygden skal sikre inntekt til livsopphold for deg som har fått inntektsevnen varig nedsatt på grunn av ”sykdom, skade eller lyte”. Det er i dag to ordninger, en tidsbegrenset uførestønad og den tradisjonelle uførepensjonen. Den tidsbegrensede uførestønaden skal fra 1. januar 2009 sammen med attføringsordningen og rehabiliteringsordningen inngå i den nye tidsbegrensede inntektssikringsordningen.

For å motta uføretrygd må du ha gjennomgått hensiktsmessig medisinsk behandling og attføring for å bedre inntektsevnen. For å motta uføretrygd i folketrygden, må inntektsevnen være nedsatt med minst 50 prosent. I de offentlige tjenstepensjonsordningene er det ikke et krav til at inntektsevnen skal være nedsatt med minst 50 pst. Er uføregraden mindre enn 50 pst dekker tjenstepensjonsordningen hele uføreytelsen, er uføregraden 50 pst eller mer dekker folketrygden sin del av kostnadene. Det er legene som innstiller, og NAV som bestemmer om vilkårene for tidsbegrenset uførestønad eller uførepensjon er oppfylt.

I 2006 var det 328.000 uføretrygdde i Norge, de utgjorde 13,4 pst av arbeidsstyrken. Det er flest uføretrygdde blant de som nærmer seg 67 år og alderspensjon. Om lag halvparten av nye alderspensjonister i folketrygden kommer fra uføretrygd. Unge uføre øker sterkest.

Uføreutvalget peker på at en utvidelse av sykdomsbegrepet og en mer liberal praktisering av sammenhengen mellom medisinsk tilstand og arbeidsevne på 70- og 80-tallet ga en kraftig vekst i uføretrygdingen. De siste 20 årene har en forsøkt å stramme til i både regelverk og praktisering.

Utvalget peker også på legenes og NAV-kontorenes portvaktrolle. En vurdering av om vilkårene for uføretrygding er oppfylt er i stor grad basert på skjønn, av den grunn er endringer i utøvelsen av

---

<sup>1</sup> Uføreutvalget ble opprettet av Bondevik-regjeringen og ledet av Oluf Arntzen. Innstillingen Ny uførestønad og ny alderspensjon til uføre (NOU 2007: 4) ble avgitt 16. mai 2007. Etter regjeringsskiftet fikk LO, NHO og KS plasser i utvalget. Figurer fra innstillingen er merket med ”Kilde: Uføreutvalget”. Takk til sekretariatsleder Roar Bergan i AID som har stilt disse til disposisjon i et godt lesbart format.

<sup>2</sup> Unio vil gi en egen høringsuttalelse høsten 2007.

dette skjønnnet vel så viktig som regelverket i seg selv. De siste 20 årene er tilgangen til uføretrygding styrt av motstridende krefter. På den ene side har innstramninger i regelverket redusert rommet for skjønnsutøvelsen. På den annen side stiller arbeidsmarkedet større krav til kompetanse og omstillingsevne. Kompleksiteten i samfunnet har økt med større forskjeller i befolkningen med hensyn til bakgrunn, kultur, holdninger samt avstanden mellom søker og lege/saksbehandler er blitt større. Dette har bidratt til at skjønn brukes i større grad enn tidligere.

Uføreutvalget foreslår ikke store endringer i inngangsvilkårene for uføretrygd. Utvalgets syn og forslag kan oppsummeres slik:

- De medisinske inngangsvilkårene kan være problematiske i den forstand at det kan bli for mye oppmerksomhet om problemer og for lite om de mulighetene som er til stede. De medisinske inngangsvilkårene foreslås likevel ikke fjernet fordi det ikke finnes gode alternativ.
- Inngangsvilkårene må ses i sammenheng med hvordan de praktiseres, samspillet mellom regelverk, leger og NAV er viktig. Uføreytelser innvilges vanligvis etter langvarige prosesser. Det er størst mulighet til å redusere tilstrømningen til uføretrygd ved å sette inn tiltak tidlig i prosessen.
- Arbeidsevnevurdering bør være et viktig verktøy for å identifisere tiltak som kan hjelpe personer med langvarige problemer tilbake til arbeid. Det må utvikles metoder og verktøy, og NAV må kunne bruke disse på en god måte.
- Det må være klart definerte roller og klart avgrenset ansvar mellom leger og NAV. Legene skal stille diagnoser, behandle pasientene og gjøre enkle funksjonsvurderinger tidlig i sykepengeforløpet. NAV skal drive systematisk arbeidsevnevurdering og behandle og avgjøre uføresaker.
- Et flertall i utvalget vil senke kravet til uføregrad fra 50 til 33,3 prosent, slik at flere kan utnytte arbeidsevnen. Et mindretall fraråder dette fordi det vil øke antall gråsonetilfeller og redusere kravet til at arbeidsevnen skal være vesentlig redusert.
- Obligatorisk revurdering av uføre anses ikke som hensiktsmessig bruk av ressurser. NAV må ta stilling til revurdering når det fattes vedtak om uføreytelse og avgjørelsen må begrunnes.

#### Kravet til uføregrad reduseres til 33,3 prosent

Utvalgsflertallets forslag om å senke kravet til uføregrad til 33,3 pst er interessant av flere grunner. Utvalget begrunner senkingen med at de som har uføregrad på 50 pst eller mer selv må dekke 1/3 av inntektsbortfallet når kompensasjonen i den nye ordningen settes til 66 pst. Med et fortsatt krav til uføregrad på 50 pst vil en som for eksempel har 60 pst arbeidsevne måtte dekke et inntektstap på 40 pst selv, alternativt å komme inn under en høyere uføregrad og dermed redusere arbeidstilbudet mer enn det arbeidsevnen tilsier. En reduksjon i kravet til uføregrad vil øke arbeidstilbudet med de positive følger det har for den enkelte og for samfunnet som trenger arbeidskraft.

En senking av kravet til uføregrad korresponderer med lavere krav i for eksempel sykepengeordningen hvor det gis full kompensasjon inntil 6G ned til 20 pst sykemelding. Utvalgsflertallet mener videre at en senking av inngangsvilkåret eventuelt kan prøves ut i noen fylker først og at endelig forslag må ses i sammenheng med vilkårene for den nye tidsbegrensede inntektssikringen.

Forslaget om å senke kravet til uføregrad i folketrygden er også interessant med tanke på uføreordningene i de offentlige tjenestepensjonsordningene. Disse har ikke en nedre grense for uføregrad og i praksis gis det uføregrader ned til 5 pst. Du kan for eksempel ha 15 pst uføretrygd fra SPK eller KLP og jobbe i 85 pst stilling. Dersom du har beholdt en del av arbeidsevnen, slik at du delvis kan fortsette i stillingen, eller er i stand til å skaffe deg inntekter ved annet arbeid, vil

uføregraden bli fastsatt i forhold til den reduksjon av inntekten som sykdommen eller skaden har medført.

De som har uføregrader lavere enn 50 pst i de offentlige tjenstepensjonsordningene får i dag sin delvise uføretrygd helt dekket av tjenstepensjonsordningen. Dette til forskjell fra de som har minst 50 pst uføregrad, her dekker folketrygden sin del. En reduksjon i kravet til uføregrad vil med andre ord kunne være til gunst for de offentlige tjenstepensjonsordningene i den forstand at folketrygden også dekker sin del av utbetalingene for de som har uføregrader mellom 33,3 pst og 50 pst. Det er selvfølgelig mulig at også denne biten tas med i det store regnestykket når en eventuell reform skal gjøres opp mellom kommunesektoren som arbeidsgiver og staten som skatteinnkrever og stønadsgiver.

## **Beregningsgrunnlaget for ny uførestønad**

Uføreutvalget legger vekt på at inntektssikringen for de som er i yrkesaktiv alder skal bygge på en felles beregningsmodell og gi liten endring i inntekt hvis du går fra en ordning til en annen. Utvalget legger også vekt på at det bør være et felles skatteregime for personer i yrkesaktiv alder. Regjeringen har allerede i St.meld. nr. 9 (2006-2007) Arbeid, velferd og inkludering sagt at den nye tidsbegrensede inntektssikringsordningen skal utgjøre 66 pst av inntektsgrunnlaget på uføretidspunktet pluss eventuelle barnetillegg og at ytelsen skal beskattes som lønnsinntekt.

Uføreutvalget følger opp dette ved å kutte båndene mellom dagens uføretrygd i folketrygden og alderspensjonen. De ønsker å markere at den nye uførestønaden (ikke "uføretrygd") er en stønad til folk i yrkesaktiv alder. Utvalget legger større vekt på at det er likhet mellom de forskjellige ytelsene for folk i yrkesaktiv alder enn at det skal være likhet mellom det uføre får i ytelse før og etter de blir alderspensjonister.

### Dagens uføretrygd

Dagens uførepensjon er en langtidsytelse som gjelder fram til 67 år da du går over på alderspensjon. Uførepensjonen beregnes på samme måte som alderspensjonen i folketrygden, dvs at inntekten i årene fram til uføretidspunktet og en tenkt lønnsjustert inntekt fram til 67 år gir det samlede beregningsgrunnlaget for ytelsen. Som for alderspensjonen i folketrygden gjelder også her 40 års krav til full opptjening, men at de 20 beste årene teller ved beregning av uførepensjonens størrelse. Uførepensjonen skattlegges som pensjonsinntekt med betydelige skattefordeler sammenliknet med lønnsinntekter.

Den som forsørger ektefelle/partner/samboer eller barn under 18 år, kan ha rett til forsørgingstillegg i tillegg til uførepensjonen. Størrelsen på barnetillegget er 40 prosent av grunnbeløpet (om lag 27.000 kroner) for hvert barn. Barnetillegget reduseres dersom du har mindre enn 40 års trygdetid. Tillegget kan reduseres eller falle bort dersom den samlede inntekten til foreldrene overstiger et fastsatt fribeløp.

### Ny uførestønad

Utvalget foreslår en ny uførestønad etter følgende modell:

- Stønaden skal utgjøre 66 prosent av tidligere inntekt, men skattlegges som lønn slik at kompensasjonen etter skatt i gjennomsnitt blir om lag som i dagens ordning
- Tak på inntektsgrunnlaget på 6G (om lag 400.000 kroner med grunnbeløpet etter 1. mai 2007)

- Tidligere inntekt beregnes som gjennomsnittet av inntekten i de 3 beste av de 5 siste årene før uførhet
- Brutto minsteytelse øker pga økt skatt
- Tillegg til personer som forsørger barn under 18 år
- Uførestønad graderes ikke etter sivilstand
- Ikke forsørgingstillegg for ektefelle
- Proporsjonal avkorting av stønad mot arbeidsinntekt etter et fribeløp på 0,2G

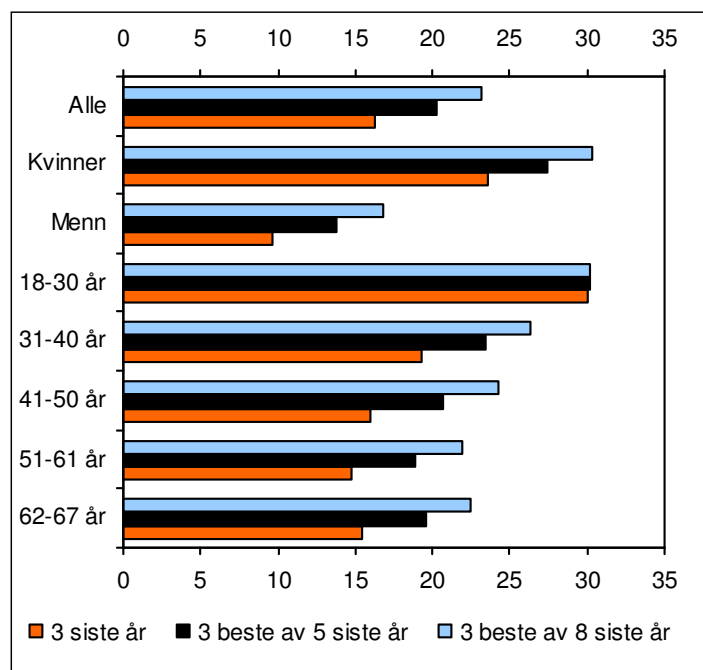
Med 66 pst kompensasjon blir kostnadene i den nye ordningen litt høyere enn dagens ordning. Et mindretall i utvalget har på denne bakgrunn foreslått en kompensasjonsgrad på 64 pst for å holde utgiftene på linje med dagens system. I forhold til 66 pst innebærer en 64 pst-modell gjennomsnittlig 3 pst reduksjon i ytelse.

Utvalget har vurdert hva som skal legges til grunn som tidligere inntekt. Figur 1 viser hvor mye brutto uføreytelse vil øke sammenliknet med dagens system hvis hhv gjennomsnittet av de tre siste år legges til grunn, gjennomsnittet av de 3 beste av de siste 5 år legges til grunn eller om gjennomsnittet av de 3 beste av de siste 8 år legges til grunn. Av figuren går det fram at:

- Et inntektsgrunnlag som bygger på de 3 beste av de 5 siste inntektsår før uføretidspunktet gir en gjennomsnittlig økning i bruttoytelse på 20 pst
- Kvinner kommer betydelig bedre ut av omleggingen enn menn
- Unge kommer bedre ut av omleggingen enn eldre

Utvalget viser også her til beregninger som bringer de totale kostnadene ned på nivå med en videreføring av dagens system. På samme måte som en senking av kompensasjonsgraden fra 66 pst til 64 pst vil en endring av inntektsgrunnlaget fra de 3 beste av de 5 siste år til kun de 3 beste år holde utgiftene på nivå med dagens system.

**Figur 1: Prosentvis vekst i brutto uføreytelse sammenliknet med dagens system for tre ulike inntektsgrunnlag, beregnet på bakgrunn av nye uførepensjonister i 2003**



Kilde: Uføreutvalget

## Kompensasjonsgrader etter skatt

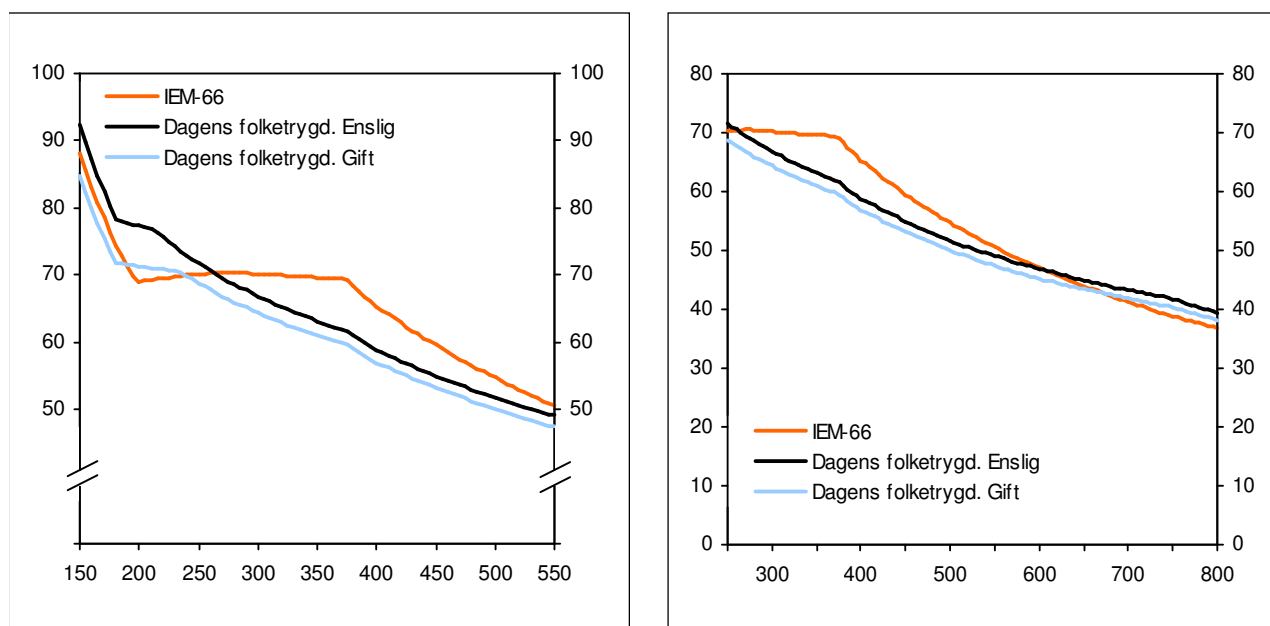
Det som betyr noe for de uføretrygdede er hvor mye de har igjen når skatten er betalt. En høyere bruttoytelse, 66 pst, trenger ikke gi mer penger i "uføreposen". Da må vi se på kompensasjonen etter skatt. Figur 2 viser kompensasjonsgraden etter skatt for forskjellige inntektsnivåer. Det er lagt til grunn et inntektsgrunnlag som tilsvarer de 3 beste av de 5 siste år. Kompensasjonsgraden etter skatt er beregnet som forholdet mellom uføreytelsen etter skatt og lønn etter skatt.

Kompensasjonsgraden etter skatt er høyere enn kompensasjonsgraden før skatt (66 pst opp til 6G) på grunn av progressiviteten i skattesystemet. Figuren viser at:

- Kompensasjonsgraden er om lag 70 pst for inntekter mellom 200.000 og 377.000 kroner
- For inntekter over 377.000 kroner (6G med grunnbeløpet fram til 1. mai 2007) faller kompensasjonsgraden raskt, men den holder seg høyere enn i dagens folketrygd for inntekter mellom 270.000 og godt over 600.000 kroner. Med grunnbeløpet etter 1. mai 2007 er 6G om lag 400.000 kroner.
- For inntekter under 270.000 kroner gir utvalgets forslag lavere kompensasjon etter skatt enn dagens system, men kompensasjonsgraden er 70 pst eller høyere på de laveste inntektene.

Uføreutvalgets forslag til omlegging av uføreordningen i folketrygden gir betydelige fordelingsutslag i forhold til dagens kompensasjonsnivåer. Dette skyldes at både inntektsgrunnlaget, beregningsreglene og skattereglene endres. En person med tidligere inntekt på 200.000 kroner får rundt 15.000 kroner lavere uføreytelse, mens en person med tidligere inntekt på 350.000 kroner får rundt 30.000 kroner høyere ytelse selv om kompensasjonsgraden i begge tilfeller med den nye ordningen ligger på om lag 70 pst. Selv om dette er de tilfellene hvor omleggingen slår sterkest ut, illustrerer de godt størrelsen på utslagene når en endrer system.

**Figur 2: Kompensasjonsgrader etter skatt for forskjellige inntektsnivåer. Prosent og 1000 kroner.**



Kilde: Uføreutvalget

Når det gjelder inntekter over middels påvirkes disse først og fremst av det øvre taket for opptjening. Et opptjeningstak på 6G, som er lavere enn i både dagens system og det foreslåtte opptjeningstaket på 7,1G i den nye alderspensjonen, gir likevel bedre kompensasjon i de øvre inntektsklassene helt opp til lønninger på godt over 600.000 kroner sammenliknet med dagens system.

Når de endelige satser og grenser skal fastsettes må disse ses i sammenheng. Om opptjeningstaket på 6G økes vil det øke utgiftsrammen. Et mindretall i utvalget har allerede foreslått å redusere kompensasjonsgraden fra 66 pst til 64 pst. Og noen vil kanskje stille spørsmålstegn ved hvorfor beregningsgrunnlaget for uførestønad skal være de 3 beste av de siste 5 år og ikke bare de 3 siste år. Mye tyder på at den nye tidsbegrensede inntektssikringsordningen vil ha et beregningsgrunnlag som bygger på de 3 siste år.

Når kompensasjonsgradene skal vurderes må vi også ta med at uføre med barn foreslås å få et forsørgertillegg som ikke vil være behovsprøvd som dagens forsørgertillegg. I dagens system er den samlede kompensasjonen etter skatt for enslige som forsørger to barn rundt 70 pst for gjennomsnittlige inntekter og høyere for lavere inntekter.

For personer som har jobbet deltid før de blir uføre vil omleggingen slå ut på to forskjellige måter hvis vi skal sammenlikne med dagens system hvor uføretrygden beregnes på samme måte som alderspensjonen. De som har jobbet jamn deltid hele tiden vil komme ut som andre med lav inntekt. De som derimot har en yrkeskarriere før uførhet som består av noen år deltid kombinert med noen år fulltid vil kunne bli de store vinnerne eller de store taperne med den nye modellen. Har du deltid i årene før uføretidspunktet taper du fordi du ikke får uttelling etter dagens besteårsregel som ville gitt deg kreditt for årene med fulltid tidligere i yrkeslivet. Har du derimot fulltid i årene før uføretidspunktet kan du vinne fordi du ikke får "trekk" for tidligere år med deltid.

## **Uføreordningen i de offentlige tjenstepensjonsordningene**

Uførepensjon fra offentlige tjenstepensjonsordninger utbetales når en mottar varig uføretrygd, tidsbegrenset uførestønad, atføringsspenger og rehabiliteringspenger fra folketrygden.

Uføreutvalget sier lite om uføreordningene i de offentlige tjenstepensjonsordningene. Det ser ut som om utvalget ikke har tatt inn over seg hvilke konsekvenser omleggingen av uføreordningen i folketrygden kan få for ordningene til de offentlig ansatte som utgjør 1/3 av alle ansatte. Ny fleksibel alderspensjon fra 62 år trekkes særlig fram som argument for tilpasning av uføreordningen for offentlig ansatte. Utvalget viser videre til at regjeringens intensjon er at tjenstepensjonsordningene fortsatt skal *"kunne gi en uføreytelse i tillegg til uføreytelsen fra folketrygden"* (s.176). Det kan se ut som om utvalget her tenker seg at uføreordningen i de offentlige tjenstepensjonsordningene må legges om til nettoordninger som kommer på toppen av folketrygdens nye utførestønad.

Offentlig ansatte har i dag en uføreordning som er en del av den såkalte bruttogarantien i de offentlige tjenstepensjonsordningene. Det innebærer at uføretrygden blir minst 66 pst av lønna, gitt at "fiktiv" opptjening fram til 67 år (eller lavere aldersgrense) ville gitt 30 år og full opptjening. Denne ytelsen skattlegges i dag som pensjonsinntekt, dvs betydelig lavere enn tilsvarende lønnsinntekt.

Tabell 1 viser forskjellen mellom inntekter skattlagt som lønnsinntekt og pensjonsinntekt (regler for 2006). Dagens uførepensjonister (og andre pensjonister) betaler lavere skatt enn lønnstakere. Den

særskilte skattereduksjonsregelen for pensjoner gir nullskatt for pensjoner til litt over minstepensjon (opp til om lag 130.000 kroner) og skattereduksjon sammenliknet med de "ordinære" skattereglene for pensjonister helt opp til pensjoner på 210.000 kroner. De "ordinære" skattereglene for pensjonister, som altså i 2006 brukes på pensjonsinntekter over 210.000 kroner, gir lavere skatt enn lønnskatt grunnet særfradraget for alder og lavere trygdeavgift.

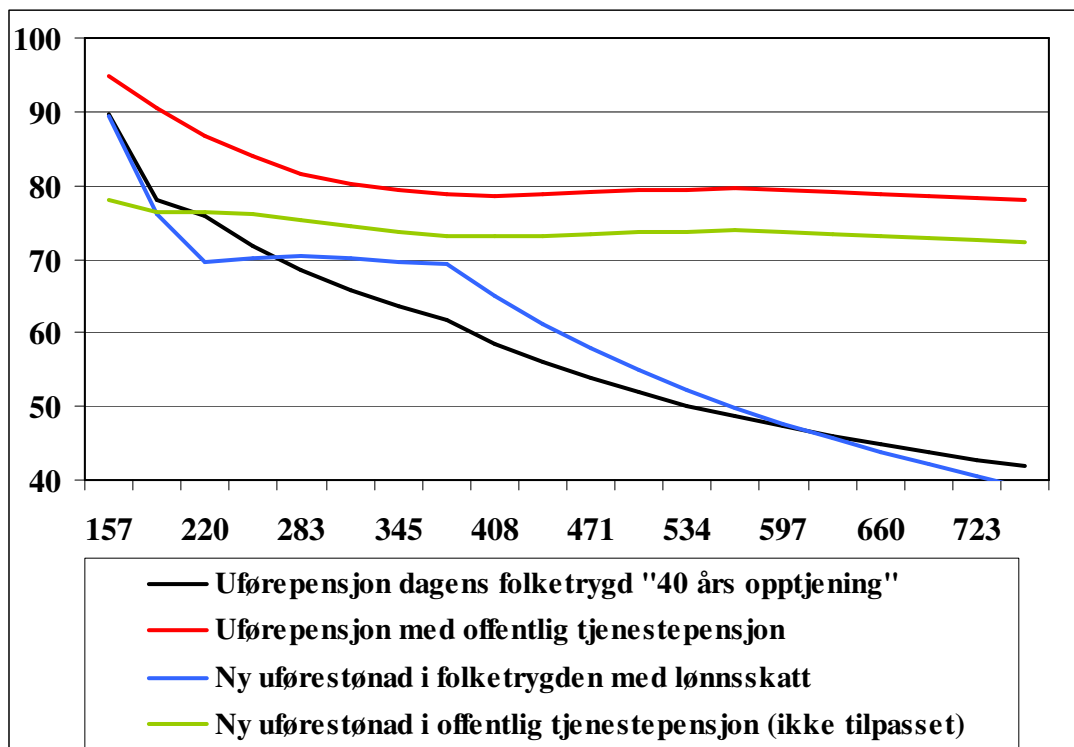
**Tabell 1: Virkninger av skattereduksjonsregelen for pensjonister sammenliknet med "ordinære" skatteregler for pensjonister og vanlig lønnsbeskatning, regler for 2006**

Brutto pensjon	125400	140000	155000	170000	185000	205000	211600
Skatt å betale	0	6105	12375	18645	24915	33275	36053
- i pst av brutto pensjon	0,0	4,4	8,0	11,0	13,5	16,2	17,0
Hvis ordinær pensjonistskatt	15111	18657	22299	25941	29583	34439	36052
- i pst av brutto pensjon	12,1	13,3	14,4	15,3	16,0	16,8	17,0
Skattenedsettelse	15111	12552	9924	7296	4668	1164	0
Skatt på lønn tilsvarende brutto inntekt	23042	26880	30822	34764	39210	46370	48749
- i pst av brutto lønn	18,4	19,2	19,9	20,4	21,2	22,6	23,0

Kilde: Unio

Når Uføreutvalgets nye og (før skatt) høyere uførestønad i folketrygden skal skattlegges som lønn, må rett nok også uføreordningene for de offentlig ansatte tilpasses. Det vil være vanskelig å ha ett sett skatteregler for uføre med stønad fra folketrygden og et annet sett skatteregler for uføre med ytelser fra en offentlig tjenstepensjonsordning.

**Figur 3: Kompensasjonsgrader etter skatt for uføreytelser i folketrygden og offentlige tjenstepensjonsordninger, det er ikke kompensert for skatteomleggingen i de offentlige tjenstepensjonsordningene. Skatteregler for 2006, prosent og 1000 kroner.**



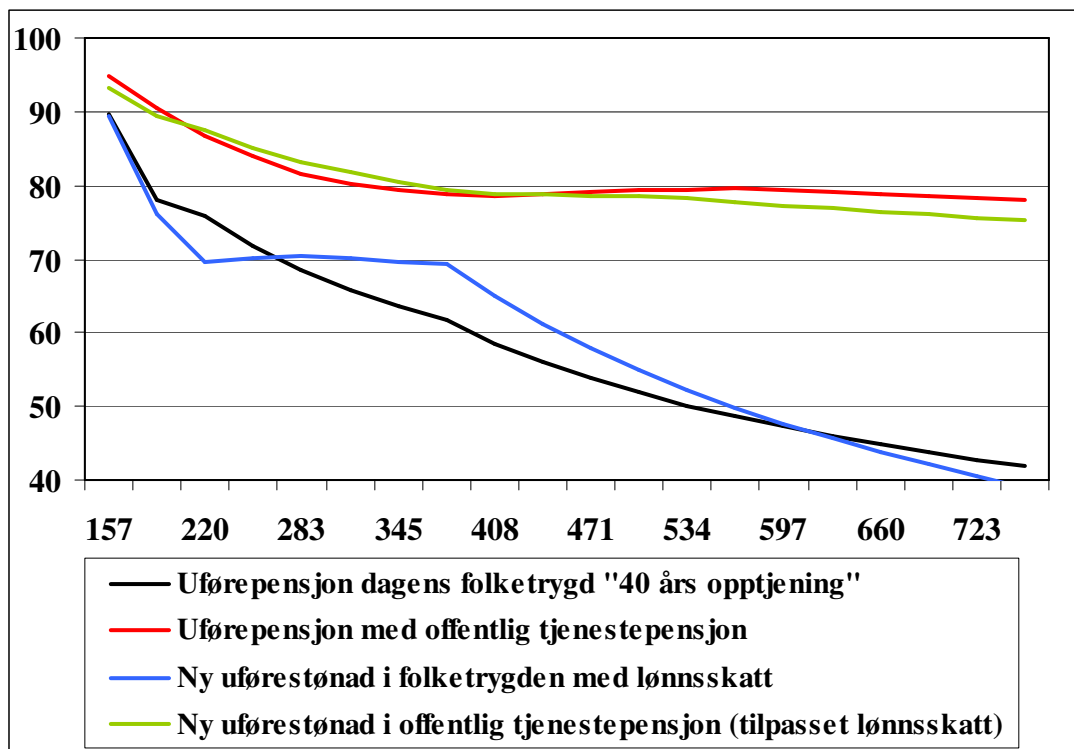
Kilde: Unio

Bruttogarantien er bærebjelken i pensjonssystemet for de offentlig ansatte. Den gir trygghet og forutsigbarhet for de ansattes uførepensjoner og alderspensjoner og er også viktig for muligheten for den enkelte til å bytte jobb innen offentlig sektor uten å måtte tenke på konsekvensene for sykdom og pensjon.

Det er imidlertid mulig å opprettholde bruttoordningen i uføreordningen for de offentlig ansatte ved enkle grep. Uføreytelsen er i dag 66 pst av sluttlønn pluss et mindre fastbeløp på om lag 16.000 kroner eller et kvart grunnbeløp. Enten kan prosentsetningen økes for å kompensere for skatteomleggingen eller fastbeløpet kan økes. Ved å øke "kvarteringen" til om lag 42.000 kroner eller 2/3 grunnbeløp kompenseres det for skatteomleggingen. Figur 4 viser at en slik justering kun vil gi marginale endringer etter skatt for uføreytelsen i de offentlige tjenstepensjonsordningene, og det gjelder over hele inntektsskalaen. Til sammenlikning gir forslaget til ny uførestønad i folketrygden betydelige utslag i forhold til dagens ordning.

Nå er det selvfølgelig en rekke andre spørsmål som også reises, for eksempel rettigheter som er knyttet til det å være uførepensjonist, som ikke løses ved dette enkle grepet. Hovedutfordringen derimot, å bevare bruttoordningene også for uføreordningen i de offentlige tjenstepensjonsordningene, kan løses relativt enkelt. Mellomværende mellom for eksempel kommunesektoren som får større pensjonsutgifter og staten som får større skatteinntekter kan løses innenfor inntektssystemet for kommunene.

**Figur 4: Kompensasjonsgrader etter skatt for uføreytelser i folketrygden og offentlige tjenstepensjonsordninger, skatteomleggingen i de offentlige tjenstepensjonsordningene er kompensert med en økning i fastbeløpet fra 1/4G til 2/3G. Skatteregler for 2006, prosent og 1000 kroner.**



Kilde: Unio

## Ny alderspensjon til uføre

Når den nye uførestønad ikke lenger skal beregnes som alderspensjonen i folketrygden blir det viktig å vurdere når den uføre skal gå over på alderstrygd og hvor mye den uføre skal få i alderspensjon. I dag er uføretrygden i folketrygden lik alderspensjonen i folketrygden. I det nye systemet vil de fleste ha langt høyere uførestønad ved 62 år enn det en beregning av tidligpensjonen ved 62 år ville gi i ny folketrygd.

### Pensjonsgapet

Uføreutvalget har vært opptatt av å tette eller redusere dette ”pensjonsgapet”, det at uførestønad er større enn tidligpensjonen i ny folketrygd, både for å redusere fallet i inntekt når en går fra uførestønad til alderspensjon, men også for å gjøre det mindre attraktivt å ”sikte seg inn mot” uførestønad før 62 år, særlig hvis uførestønad ytes lenger enn til 62 år. Utvalget peker på at en tilpasset AFP-ordning fra 62 år i seg selv vil bidra til å fylle en stor del av pensjonsgapet.

For å begrense pensjonsgapet ytterligere foreslår utvalget at det ikke skal være mulig å motta uførestønad og AFP samtidig, slik som reglene også er i dag. Videre foreslår utvalget strengere regler for avkorting av uførestønad mot arbeidsinntekt. Et flertall går inn for en liten friinntekt (”toleransebeløp”) tilsvarende 0,2G og proporsjonal avkorting av uførestønad mot inntekt over dette lave nivået. Videre foreslår utvalget at det skal gis et uføret tillegg til alderspensjonen i modell 62. Utvalget står også samlet bak en anbefaling om at nivået på alderspensjonen til uføre bør reduseres noe sammenliknet med dagens folketrygd. Samlet anser utvalget disse tiltakene tilstrekkelig til å redusere pensjonsgapet slik at tilstrømningen til uføreordningen begrenses.

### Opptjeningsregler for alderspensjon til uføre

Utvalget foreslår samme opptjeningsprosent som i ny folketrygd, dvs 1,35 pst av tidligere inntekt og samme tak på opptjeningen på 7,1G. For årene med uførestønad skal det være inntektsgrunnlaget for beregning av uførestønad som skal legges til grunn for opptjeningen, uførestønad skal mao ikke være pensjonsgivende, men den lønn du har før uføretidspunktet skal være pensjonsgivende for de år du mottar uførestønad.

Utvalget er delt i et flertall og et mindretall i anbefalingen av modell for alderspensjon til uføre:

- Modell 62: Flertallet foreslår overgang fra uførestønad til alderspensjon ved 62 år, dvs samme tidspunkt som det er mulig å gå av med tidligpensjon i den nye folketrygden. Alderspensjonen skal beregnes som tidligpensjonen i ny folketrygd pluss et uføret tillegg som skal sikre at samlet ytelse ikke blir for lav.
- Modell 67: Mindretallet foreslår overgang fra uførestønad til alderspensjon ved 67 år. Det blir da ikke nødvendig å supplere med noe uføret tillegg, kompensasjon blir om lag den samme som i modell 62.

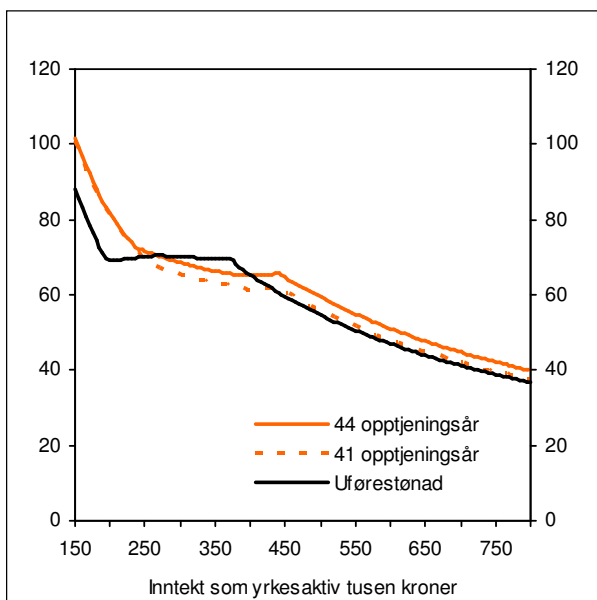
Flertallet mener at det er mer naturlig å avslutte perioden med uførestønad når det er mulig å gå av med tidligpensjon i den nye folketrygden. Mindretallet mener at det blir et enklere system å la uføre gå på uførestønad fram til 67 år for deretter å gå over på alderspensjon som da kan beregnes uten noe uføret tillegg. Mindretallet mener også at modell 67 har bedre arbeidsinsentiver fordi arbeid etter 62 år bare vil gi økt opptjening i denne modellen. Ellers mener et samlet utvalg at forskjellene mellom modell 62 og modell 67 er små, og at begge modeller kan aksepteres.

Økonomien for den enkelte uføre vil heller ikke bli påvirket av valg av modell. Samlet vil de etter 62 år komme like godt ut med de to modellene. Forskjellen ligger i hvor mye en får fra 62 til 67 år og hvor mye en får etter 67 år. I modell 62 får en mindre mellom 62 og 67 år sammenliknet med modell 67, men mer etter 67 år. I modell 67 får en mer mellom 62 og 67 år sammenliknet med modell 62, men mindre etter 67 år.

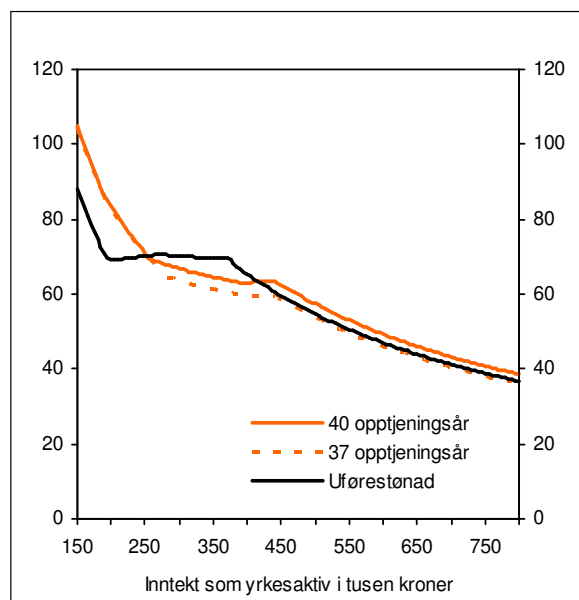
De som har preferanser for å ”ta ut litt mer” før 67 bør altså velge modell 67 som innebærer at en går på uførestønad fram til 67 år. Dette går fram av figurene 5 og 6 som viser noe lavere kompensasjonsgrad for alderspensjonen i modell 67 (figur 6) enn modell 62 (figur 5). I modell 67 vil alle på uførestønad med tidligere inntekter som yrkesaktive mellom 250.000 kroner og 420.000 kroner (2006), få et til dels betydelig inntektsfall når de går over fra uførestønad til alderspensjon ved 67 år. I modell 62 er inntektsfallet mindre og avgrenset til tidligere inntekter mellom 270.000 og 380.000 kroner. Det er opptjeningsreglene i den nye folketrygden sammenholdt med opptjeningsreglene i den foreslåtte uførestønaden som gjør at alle med tidligere inntekt som yrkesaktiv over 380.000/420.000 kroner kommer bedre ut ved overgang fra uførestønad til alderspensjon med begge modeller.

Utvalget har i disse beregningene lagt relativt spenstige forutsetninger til grunn når det gjelder antall forventede opptjeningsår. Etter beregninger som er utført i NAV er det lagt til grunn at folk vil ha 44,3 opptjeningsår ved 67 års alder i 2050. Med lavere antall opptjeningsår vil inntektsfallet ved overgang fra uførestønad til alderspensjon bli større for det store flertallet av uføre med tidligere yrkesinntekt mellom 250.000 og 420.000 kroner.

**Figur 5: Modell 62, alderspensjon for uføre fra 62 år, sammenliknet med nivået på uførestønaden, 1000 kroner og prosent**



**Figur 6: Modell 67, alderspensjon for uføre fra 67 år, sammenliknet med nivået på uførestønaden, 1000 kroner og prosent**



Kilde: Uføreutvalget

Når det gjelder alderspensjonen til uføre vil denne sammenliknet med dagens alderspensjon i folketrygden bli påvirket av de samme faktorer som Unio tidligere har kommentert i forbindelse med ny folketrygd. Særlig vil de deltidsansatte som ved en videreføring av dagens system ville dratt fordel av bestårsregelen, mao de som kombinerer noen år fulltid og noen år deltid, komme dårligere ut med den nye alderspensjonen. Dette har ingen sammenheng med forslaget til ny uførestønad, men er en følge av overgangen til ny folketrygd.

## **Levealderjustering**

Pensjonsreformen legger stor vekt på ”friheten” til å ta egne pensjonsvalg, de som går av tidlig skal selv betale gjennom lavere pensjon. Denne ”friheten” er høyst diskutabel selv for de yrkesaktive. For de uføre er den derimot fraværende, de kan ikke velge å stå lenger fordi arbeidsevnen er redusert. Til tross for dette foreslår Uføreutvalget likevel at uføre fra 2010 skal omfattes av levealderjusteringen. Viktigere er det derimot at utvalget foreslår at en skal se an hvordan de yrkesaktive tilpasser seg det nye pensjonssystemet. Det vil kunne gi uføre en betinget skjerming mot levealderjusteringen, denne vil uansett ikke få noen reell effekt før noen år etter 2010.

Den betingede skjermingen går ut på at om de yrkesaktive velger å tilpasse seg den nye pensjonsreformen ved å jobbe lenger så bør de uføre få høyere alderspensjon enn det en levealderjustert alderspensjon skulle tilsi. Hvis de yrkesaktive ikke jobber lenger bør derimot de uføre også få lavere alderspensjon, dvs omfattes av levealderjusteringen sier utvalget.

## **Dagens uførepensjoner konverteres**

Uføreutvalget foreslår ingen store endringer for de som allerede mottar uførepensjon. Her legges det opp til at det foretas en omregning av bruttoytelsen for den enkelte uføre slik at utbetaling etter skatt (lønnsbeskatning) i den konverterte uførestønaden blir det samme som uføretrygd etter skatt i dag. Netto utbetaling blir dermed ikke endret. Det nye inntektsgrunnlaget vil ligge til grunn for beregning av alderspensjonen når den tid kommer. De som har behovsprøvd barnetillegg og ektefelle tillegg vil beholde disse som netto tillegg til den konverterte uførestønaden.

## **Overgangsregler for nye uføre**

Utvalget foreslår følgende overgangsregler:

- De som er født i eller før 1950 får uførepensjon beregnet etter dagens regler uavhengig av om de blir uføre før eller etter 2010.
- De som er født etter 1950 og blir uføre før 2010 får fra 1. januar 2010 sin uføretrygd konvertert til ny uførestønad som gir samme netto ytelse som dagens ordning.
- De som er født etter 1950 og blir uføre etter 2010 får ny uførestønad slik utvalget foreslår.



UTDANNINGS  
FORBUNDET



**FORSKER**  
**FORBUNDET**



POLITIETS  
FELLESFORBUND



 **Presteforeningen**



 **Det Norske Diakonforbund**  
The Norwegian Association of Deacons



Skatterevisevarene Forening

**Unio** har 270.000 medlemmer : lærere, lektorer, førskolelærere, sykepleiere, forskere, politi, prester, fysioterapeuter, ergoterapeuter, diakoner, skatterevisorer, konsulenter og ledere

**Unio** vil sikre og videreutvikle velferdsstaten og samfunnets fellesverdier : sikre full sysselsetting : øke forskningen : kjempe mot offentlig fattigdom og privatisering av sentrale offentlige tjenester : øke verdsettingen av utdanningsgrupper i offentlig sektor : sikre gode trygde- og pensjonsordninger